

Jugend und Politik

-

Eine Umfrage an einer brasilianischen
Bildungseinheit
2006

Sozialwissenschaften

Niklas Bein

Plettenberg

2007

Vorwort

Ich möchte mich besonders bei meiner guten Freundin Gladys Eyzaguirre Soto für das Engagement bedanken. Sie hat die Erfassung der 512 Datensätzen erst möglich gemacht und zu großen Teilen die Umfrage an der Fafiman Fakultät Mandaguari durchgeführt und digitalisiert. Weiterhin möchte ich meiner Lehrerin Helena Peres danken, die mir bei der Übersetzung und Organisation immer zur Seite stand. Professora Irandi half mir bei der methodischen Umsetzung des Fragebogens.

Schließlich möchte ich meinen Eltern und Gastfamilien danken, die mir dieses Jahr erst möglich gemacht haben und maßgeblich dafür verantwortlich sind, dass diese Facharbeit in ihrer jetzigen Form vorliegt.

Inhaltsverzeichnis

1. Einleitung	3
2. Politische Einordnung	4
3. Der Fragebogen	5
4. Auswertung	7
4.1. Interesse am politischen Geschehen	7
4.2. Wertschätzung der Politiker	7
4.3. „Politik“ als Berufswunsch	7
4.4. Parteienbindung	8
4.5. Wertschätzung politischen Engagements	8
4.6. Chancenlosigkeit von Frauen in der Politik	8
4.7. Chancenlosigkeit von Jugendlichen in der Politik	8
4.8. Politiker als „Machtmenschen“	8
4.9. Politik als schmutziges Geschäft	9
4.10. Parteimitgliedschaft	9
4.11. Teilnahme an einer Demonstration	9
4.12. Kenntnisse der heimischen Politik	9
4.13. Interesse an der Weltpolitik	9
4.14. Kontrolle der Politik	10
5. Analyse	10
6. Die zwei Ebenen des politischen Engagements	12
7. Selbstständigkeitserklärung	14
8. Literaturverzeichnis	14
9. Anhang	
9.1. Fragebogen (portugiesisch)	
9.2. Fragebogen (deutsch)	
9.3. Graphen	
9.4. Vertrauen in Organisationen	
9.5. Teilnahme am politischen Leben	
9.6. Diktatur oder Demokratie	
9.7. Datensätze	

1. Einleitung

In meinem Auslandsjahr 2005/2006 in Brasilien wurde ich schon in den ersten Wochen Zeuge einer großen politischen Krise. Der unschuldig geglaubten PT (Partido dos Trabalhadores¹) des Präsidenten Lula da Silva konnte Korruption nachgewiesen werden.

In der Folge wurden Untersuchungsausschüsse einberufen, die in den verschiedenen Ministerien die Korruption aufdecken sollten. Es gab Beschuldigungen der Opposition und Beteuerungen seitens der Regierung, dass dies alles erfunden und nur populistische Propaganda sei. Die Untersuchungen brachten aber nicht nur den oppositionellen Parteien Klarheit über die Machenschaften der Regierung, sondern deckten bei ihnen selbst diverse Unstimmigkeiten auf. Die Konfusion war perfekt; ein simples schwarz-weiß-Schema nicht mehr denkbar. Die Grenzen zum Illegalen waren fließend.

Die Geschichte Brasiliens ist bestimmt von der aus der Kolonialzeit resultierenden sozialen Ungerechtigkeit. Zwar ist der Reichtum des Landes mittlerweile mehr als 10% der Bevölkerung zugänglich, aber eine endgültige Lösung der sozialen Frage ist weit entfernt. Die bereits existierende Unzufriedenheit über innenpolitische Probleme, wie Bildung und eine Verteilung der industriellen Produktionsstätten aus dem weit entwickelten Süden über das ganze Land, wurde stärker mit der Offenlegung der Skandale. Die Politik als solche kam in Bedrängnis und ihre Glaubwürdigkeit stand auf dem Spiel.

In weiten Teilen der Welt ist die Demokratie mittlerweile als die beste politische Staatsform anerkannt. Trotz dieser Anerkennung ist die Forderung nach einer autoritären Regierung angesichts Instabilität und zunehmender Unglaubwürdigkeit ihrer Führer nicht ungewöhnlich.

Nicht so in Brasilien. Nach vielen Gesprächen mit Freunden, Familien und Lehrern war zwar eine gewisse Politikverdrossenheit zu spüren, aber ich hatte nie das Gefühl, dass das System, sondern vielmehr seine Protagonisten abgelehnt wurden. Ständig gab es in den Nachrichten neue Berichte über die Untersuchungsausschüsse und die befragten Politiker. Die Versuche vieler Abgeordneter, ihren Auftritt in den Medien möglichst emotional zu inszenieren, um glaubwürdig zu erscheinen, stießen beim Großteil der brasilianischen Bevölkerung auf Ablehnung und Resignation. Während sich in Deutschland die meisten Politiker um Sachlichkeit bemühen und

¹ Partei der Arbeiter

Emotionen im politischen Geschehen aufgrund ihrer Seltenheit tendenziell als glaubwürdig gewertet werden, standen und stehen gefühlvolle Ausbrüche der Politiker in Brasilien, besonders während jener politischen Krise, an der Tagesordnung. Dies hat den Verlust der Glaubwürdigkeit und des Rückhaltes in der Bevölkerung zur Folge.

Zu berücksichtigen ist auch die Mentalität Südamerikas. Viele meiner Freunde und Bekannten hielten die politischen Verhältnisse für ungerecht, sahen aber keinen Sinn in persönlichem Engagement, da in ihren Augen eine sehr weitreichende Reform aller gesellschaftlichen Strukturen nötig wäre. Diese Umfrage soll die gesellschaftliche Meinung zur Politik wissenschaftlich und repräsentativ untersuchen.

2. Politische Einordnung

Um die politische Situation in Brasilien verständlicher zu machen, möchte ich im Folgenden die politische Lage vor meiner Umfrage beleuchten.

Im Sommer 2005 begann die Korruptionsaffäre rund um den „Mensalão“ der Abgeordneten mit einem Interview des Regierungspolitikers Roberto Jefferson.

„Mensalão“ bedeutet so viel wie ein erhöhtes Monatsgehalt. Unabhängige, das heißt zum Teil oppositionelle, vor allem aber parteilose Politiker sollen über ihr staatliches Gehalt hinaus Bezüge von der Regierung erhalten haben, um in deren Interesse zu votieren. Auffällig sind dabei bestimmte Zahlungen, die vor wichtigen Abstimmungen auf Konten entdeckt wurden.

In einem Interview mit dem „Folha de São Paulo“ gab Jefferson an, dass es durchaus Praxis sei, dass die PT und ihre Regierungspartner unabhängige Abgeordnete regelmäßig und systematisch vor Abstimmungen finanziell „motiviert“ haben, für ihre Ziele zu stimmen: Bestechungen, die bisher in aller Öffentlichkeit immer verurteilt und geleugnet wurden.

Eine nationale Diskussion begann und besonders der erst kürzlich gewählte Präsident Lula da Silva war auf politische Schadensbegrenzung bedacht. In der Folge wurden viele Untersuchungsausschüsse in unterschiedlichen Ministerien, aber auch Unternehmen bzw. Branchen gebildet (CPI²).

Die Vielzahl der involvierten Personen und die Komplexität der Verwicklungen füllten die Nachrichten bis in den Frühling 2006. Kaum ein Politiker blieb verschont und jede

² Comissão Parlamentar de Inquérito; Untersuchungsausschuss

Partei war betroffen. Die Glaubwürdigkeit der Politik war stark angegriffen. Die Medien unterstützten durch fragliche Berichterstattung das ohnehin schon schlechte Image der Politiker und es wurden wenige konstruktive Ansätze diskutiert. Der Unterhaltungswert der Auftritte der Politiker in den Ausschüssen und ihre Beteuerungen waren Anlass für viele Satiren und Anekdoten über gescheiterte Fluchten vor den Behörden. So hatte ein Abgeordneter versucht mit 100.000 Reais (30 000 Euro) in seiner Unterhose zu fliehen.

Die Wähler und besonders die Jugendlichen fühlten sich von ihren Repräsentanten betrogen, und eine „unschuldige“ Partei gab es in der ganzen Affäre nicht. So stellte sich für viele Wähler nun die Frage, welcher Partei sie nach dem Spendenskandal noch ihr politisches Vertrauen schenken konnten. Gibt es für die wahlberechtigten Bürger überhaupt noch eine Möglichkeit, Einfluss zu nehmen auf die politischen Geschehnisse, wenn bei vielen Politikern ohnehin nur der Wille zur Macht und Geld im Vordergrund stehen? Diese Fragen möchte ich in meiner Facharbeit empirisch untersuchen und beleuchten.

3. Der Fragebogen

Der zugrunde gelegte Fragebogen (s. 9.1./9.2) setzt sich aus mehreren Teilen zusammen, in denen verschiedene Daten erhoben werden. Im ersten unnummerierten Abschnitt werden die Stammdaten der Befragten erfasst: Alter, Geschlecht und Dauer der bisherigen universitären Laufbahn. Im Nachhinein ergab sich auch die Erfassung des Kurses und des Kursjahres, um bei Bedarf noch differenziertere Auswertungen durchführen zu können.

Nach den Stammdaten folgt ein Block mit 9 Fragen, der eine Stellungnahme zu diversen Thesen über das Ansehen der Politik verlangt. Diese Thesen sind so ausgelegt, dass sie auch ohne großes Vorwissen und eher aus dem Bauch heraus bewertet werden können. In der Auswertung ist ein Rückschluss nicht nur auf die subjektive, sondern auch auf die gesamtgesellschaftliche Haltung gegenüber der Politik möglich.

Gegenüber der deutschen Version wurde die Aussage „Jugendliche haben keine Chance in der Politik“ ergänzt, um eine Selbsteinschätzung der Befragten über ihre persönlichen Chancen zu bekommen.

Die Fragen 10 und 11 untersuchen das persönliche Engagement der Befragten. Während Frage 10 sich explizit mit der Parteizugehörigkeit beschäftigt, untersucht die elfte Frage die Bereitschaft, an einer Demonstration teilzunehmen, wobei die Antwort in der Auswertung als Indikator für die politische Aktivität insgesamt verwendet wird. Für das Ergebnis der Umfrage ist allerdings die zehnte Frage von höherer Priorität, da beim Eintritt in eine Partei sich das Mitglied vorher höchstwahrscheinlich mit den Zielen und Werten der Partei auseinandergesetzt hat. Zur detaillierten statistischen Auswertung der Umfrage ist entscheidend, wie alt und welchem Geschlecht die Befragten zugehörig sind, und ob sie politisch engagiert bzw. organisiert sind, weswegen auch diese Frage beantwortet werden musste.

Die Fragen 12 und 13 sind vergleichbar mit den länderspezifischen Fragen der Erhebung von 2004 in Deutschland und der Ukraine. Hier werden innen- wie außenpolitisches Interesse thematisiert sowie die Pflicht eines jeden Bürgers, sich zumindest über die Politik zu informieren.

Die Frage 14 habe ich angesichts der Korruption und der danach zu erwartenden Politikverdrossenheit in den Fragebogen mit aufgenommen: „Ist eine Kontrolle von Politik bedenklich oder förderlich?“

Ursprünglich gab es noch eine Frage mit offener Antwort über mögliche Anregungen an Politiker. Die Frage, was man verbessern könnte, wurde jedoch kaum beantwortet und fließt somit nicht in die Bewertung ein.

Im Anhang befindet sich die deutsche wie die portugiesische Version des Fragebogens.

4. Auswertung

In der Auswertung werde ich nach und nach die Ergebnisse zu den einzelnen Fragen beschreiben. Zur Fragestellung selbst existieren wenige nützliche Quellen, sodass ich mich auf Erfahrungen und Meinungen beziehen werde, die nicht explizit schriftlicher Form sein werden.

An der Umfrage nahmen insgesamt 571 Studenten der Fafiman Fakultät Mandaguari teil. 49 Fragebögen enthielten unvollständige Informationen und mussten aussortiert werden, sodass für die Auswertung 522 Datensätze die Basis bilden. 299 (52,7%) weibliche und 233 (47,3%) männliche Studenten gaben ihre Meinung ab; ihr Alter lag zwischen 18 und 53 Jahren. Zur Auswertung wurden altersbezogen zwei Gruppen gebildet: Jung (18-25 Jahre [399 / 75 %]) und Alt (26-53 Jahre[123 / 25%]).

Des Weiteren werden die in Frage 11 erfassten politisch in einer Partei oder anderen Organisation Tätigen als „politisch Organisierte“ bezeichnet.

4.1. Interesse am politischen Geschehen (vgl. Abb. 9.3.1)

Alles in allem besteht ein großes Interesse am politischen Geschehen. 74,7% aller Befragten geben an, sich für die Politik und ihre Ereignisse zu interessieren. Besonders Studentinnen scheinen sich für ihre Volksvertreter zu interessieren. Sie liegen gut 25 Prozentpunkte vor ihren männlichen Kommilitonen. Auch die politisch Organisierten interessieren sich an den aktuellen Meldungen zu politischen Themen sehr.

4.2. Wertschätzung der Politikern (vgl. Abb. 9.3.2)

„Politiker tun einen guten Dienst am Menschen.“ 76,6% der Studenten halten diese These für falsch. Das Image der Abgeordneten ist der Umfrage zufolge nicht sehr gut. Weniger als 20% schätzen die Arbeit der Volksvertreter. Es sind besonders weibliche und ältere Studierende, die sich mit dieser Aussage anfreunden können. Selbst am politischen Leben Teilnehmende sehen die Arbeit der Politiker eher als Eigennutz.

4.3. „Politik“ als Berufswunsch (vgl. Abb. 9.3.3)

Kaum jemand kann sich die Arbeit eines Politikers als eigenen Beruf vorstellen. Lediglich die politisch Organisierten sehen zu 44% eine Chance, eine Stelle in einer Partei oder im Parlament zum Beruf zu machen. Es sind mehr die Männer und die Älteren, die sich mit diesem Gedanken anfreunden können.

4.4. Parteienbindung (vgl. Abb. 9.3.4)

Erstaunlich ist, dass bei der großen Parteienvielfalt in Brasilien mit über 26 Parteien sich die Studenten nicht wirklich repräsentiert fühlen. 46% können sich laut eigener Aussage mit keiner der zur Wahl stehenden Parteien identifizieren.

4.5. Wertschätzung politischen Engagements (vgl. Abb. 9.3.5)

Ein persönliches Engagement halten 47% der Befragten für aussichtsreich und sehen eine Chance für eine Verbesserung der Situation in ihrem Land. 30% gaben an, dass ihre Beteiligung an der gesamtpolitischen Lage etwas ändern könne. Erstaunlich hieran ist, dass die politisch nicht Organisierten mehr Idealismus zeigen als die in der Politik Tätigen. Dies könnte ein Hinweis auf eine Relativierung der anfangs enthusiastischen Visionen sein, die im Laufe des politischen Alltags verloren gehen³.

4.6. Chancenlosigkeit von Frauen in der Politik (vgl. Abb. 9.3.6)

Das Ergebnis ist eindeutig: Drei Viertel halten die Aussage für falsch, dieses Ergebnis ist durch alle Gruppen hindurch gültig. Hier stellt sich jedoch die Frage, was der Grund für diese Aussage sein mag. Entspricht das Meinungsbild dem Ideal oder der Realität? Meiner persönlichen Wahrnehmung nach spielt bei der Beantwortung dieser Frage das Ideal der Gleichberechtigung von Frauen und Männern in der Politik eine größere Rolle als die tatsächliche Situation.

4.7. Chancenlosigkeit von Jugendlichen (vgl. Abb. 9.3.7)

Ungefähr 60 % aller Befragten gaben an, dass diese These falsch sei. Eine geschlechterspezifische oder altersbedingte Tendenz ist nicht auszumachen. Ähnlich wie bei der vorhergehenden Frage konnte nicht ermittelt werden, ob dies der Wirklichkeit entspricht.

4.8. Politiker als Machtmenschen (vgl. Abb. 9.3.8)

Erstaunlich viele schließen sich dieser Aussage an. 77,6% der Studenten halten diese These für richtig. Die Männer scheinen ihren Volksvertretern mehr Vertrauen entgegenzubringen, jedoch nur zu einem kleinen Prozentsatz (6% mehr als bei den Frauen). Eine weitere Auffälligkeit sind die politisch Organisierten, die am stärksten der Aussage widersprechen (24,6%).

³ Vgl.: „Traumjob Politiker?“ – *“Frisst der politische Alltag diese Visionen auf?“* s. Müntefering/Lampert

4.9. Politik als „Schmutziges Geschäft“ (vgl. Abb. 9.3.9)

Ähnlich wie bei der vorherigen Aussage findet auch diese eine große Zustimmung. 66,7 % der Studenten halten die These für richtig. Das Statement polarisiert, es gibt nur ein kleines Mittelfeld von ungefähr 8% („teils, teils“). Auch hier haben die politisch Organisierten eine Sonderstellung. Für sie ist Politik kein „schmutziges Geschäft“, sagen 25,4 %.

4.10. Parteimitgliedschaft (vgl. Abb. 9.3.10)

In allen Gruppen sind durchweg über 80% in keiner Partei oder ähnlichen Organisation. Ein stärkeres Engagement ist bei den jungen bzw. männlichen Studenten erkennbar. Die Zahlen in allen Gruppen unterscheiden sich nicht signifikant und so ist ein wirklicher Trend schwer auszumachen.

4.11. Teilnahme an einer Demonstration (vgl. Abb. 9.3.11)

Ähnlich wie bei der Frage nach der Parteiangehörigkeit ist auch hier ein klarer Trend zu erkennen. Wenige beteiligten sich bereits an einer Demonstration (19,7%). Die wenigen, die Mitglied einer Partei sind, haben zu 43% schon einmal ihre Meinung auf der Straße kundgetan.

4.12. Kenntnisse der heimischen Politik (vgl. Abb. 9.3.12)

Ungefähr 50% aller Befragten gaben an, sich mehr oder weniger für ihre nationale Politik zu interessieren. Dem gegenüber stehen etwa 32%, die sich sehr für die Geschehnisse auf kommunaler und bundesweiter Ebene interessieren. Circa 20% können nach eigenen Angaben keine Auskunft über aktuelle politische Verhältnisse in Brasilien geben. Besonders stechen die männlichen und politisch Organisierten heraus. Sie scheinen besonders gut informiert zu sein.

4.13. Interesse an Weltpolitik (vgl. Abb. 9.3.13)

35% aller Befragten ordneten sich hier bei „mehr oder weniger“ ein. Es gibt ein großes Mittelfeld unentschlossener. Die politisch Organisierten interessieren sich sehr stark auch für ausländische Politik. Im Geschlechtervergleich finden sich klischeehafte Muster. Männer sind der ausländischen Politik zugewandt im Gegensatz zu den Frauen. Das Alter scheint keinen Einfluss auf das Interesse zu haben.

4.14. Kontrolle der Politik (vgl. Abb. 9.3.14)

Bei dieser Frage findet sich eine breite Zustimmung und Hoffnung auf bessere Kontrollmechanismen für die Volksvertreter. Über 50% aller Befragten halten den Ansatz für generell richtig, nur 24% lehnen ihn ab. Besonders die Jugendlichen scheinen eine Überwachung der Politik gutzuheißen und stimmen der Idee ausdrücklich stark mit 36,6% zu (43,1% gesamte Zustimmung). Die älteren Studenten befürworten den Ansatz nicht ganz so eindeutig (47,2% gesamte Zustimmung).

5. Analyse

Empirisch konnte durch diese Umfrage nachgewiesen werden, dass durchaus ein generelles öffentliches Interesse am politischen Geschehen existiert.

78 % aller Befragten bekunden, die politischen Ereignisse in den Medien zu verfolgen. Besonders die Jugendlichen sehen Chancen und auch Sinn im persönlichen Engagement (47,9%). Sie fühlen sich nicht ausgeschlossen, aber der Schritt in die Politik, und sei es nur als Vertreter einer Studentenvertretung, wird von vielen als Hemmschwelle wahrgenommen.

Zwischen zwei Ebenen des politischen Engagements lässt sich deutlich eine Spaltung erkennen (siehe Kapitel 6, „Die zwei Ebenen des politischen Engagements“). Interesse und Engagement werden gutgeheißen, jedoch kann sich kaum einer der Befragten vorstellen, den Beruf des Politikers einmal selbst zu ergreifen. Viele wollen nicht in die Versuchung der Korruption kommen oder haben Hemmungen, als Politiker zu arbeiten, da sie sich dem allgegenwärtigen Verdacht der Korruption aussetzen würden. Somit bleibt es oft bei guten Vorsätzen.

Dieses Imageproblem macht es sicherlich schwierig, in Zukunft Kompetenzen für den politischen Alltag zu finden. Viele der potentiellen Führungskräfte fühlen sich in der Politik nicht wohl. Brasilien hat das Problem, ehrliche Politiker zu finden.

Die Politik als solche wird sehr negativ wahrgenommen. Viele (66,7%) halten sie für ein schmutziges Geschäft und die Akteure für egoistisch und korrupt (77,6%). Diese Ansicht hängt mit der aktuellen politischen Lage in Brasilien zusammen, die in den Wochen vor der Umfrage maßgeblich von Korruptionsskandalen geprägt wurde. Ein Vertrauen in die Politik und ihre Vertreter war auf dem Hintergrund der aufgedeckten Machenschaften der Regierung schwer.

Weiterhin scheint es ein Problem mit den bestehenden Parteien zu geben. Kaum jemand der Befragten kann sich einem bestimmten Parteiprogramm anschließen und sieht keine Schnittmenge der eigenen Ideale mit denen diverser Parteien. Ob dies an der mangelnden und oberflächlichen Öffentlichkeitsarbeit der Parteien oder an der fehlenden Übersicht über alle politischen Alternativen festzumachen ist, kann nur gemutmaßt werden.

Die Ergebnisse der Aussagen („Frauen/Jugendliche haben keine Chance in der Politik“) belegen, dass diese gesellschaftlichen Gruppen nicht ausgeschlossen werden. Die häufig als vorgeschobene Behauptung kann also nicht als Ausrede für mangelndes politisches Engagement gelten. Jedoch scheinen die meisten Studenten im nächsten Schritt an der Frage zu scheitern, wo bzw. wie sie sich politisch einbringen können.

Viele Befragte erhoffen sich Verbesserungen durch weitgehende Aufklärung und Kontrolle der Politik. So geben in Frage 14 48,5% an, dass eine stärkere Überwachung besseres Verhalten der Politiker zu Folge haben könnte. Hierbei ist jedoch die Klärung der Frage wichtig, ob nicht weitere aufgedeckte Fälle von Korruption die Politik und ihre Glaubwürdigkeit gefährden könnten.

Der Vergleich mit einer Studie der Fundação Perseu Abramo von 1999 zeigt, dass die herausgearbeiteten Charaktereigenschaften der brasilianischen Jugend sich bis heute nur wenig verändert haben. Diese sehr umfangreiche Studie sollte die Haltung der Jugendlichen zu ihrer gesellschaftlichen Lage und unter anderem auch ihre Meinung über die Politik erfasst werden.

Die Befragten waren zwischen 15 und 24 Jahren aus den metropolitanen Bereichen Brasiliens (Porto Alegre/RS, Curitiba/PR, Sao Paulo/SP, Rio de Janeiro/RJ, Belo Horizonte/ MG, Salvador/BA, Recife/RN, Fortaleza/CE, Belém/PA) und Brasilia. Insgesamt nahmen 1806 Jugendliche teil.

Es fällt auf, dass auch hier die Jugendlichen der Politik eine wichtige Rolle im gesellschaftlichen Leben beimessen. 50% der Befragten geben an, dass Politik sehr wichtig sei, 26% halten sie für mehr oder weniger wichtig und 20% sehen keine Notwendigkeit für eine politische Ordnung.

Das negative Bild der Politiker findet sich auch in dieser Erhebung wieder. 18% glauben, dass die Politiker ihre Versprechen nicht halten und 10% sehen sie als korrupt. 43% der befragten Jugendlichen sehen eine Verbesserung der Lage Brasiliens, wenn die Bevölkerung stärker in wichtige Entscheidungsprozesse eingebunden wäre. Der Ruf nach einem starken Führer und einer Diktatur wird nur von 13 % unterstützt.

Besonders das Vertrauen der Abgeordneten ist stark angeschlagen. In einem Ranking zum „Vertrauen in Institutionen“ (vgl. Anhang 9.4.) sind sie auf dem letzten Platz abgeschlagen zu finden. Das durch viele Vorurteile geprägte und durch die aktuellen Skandale bestätigte schlechte Image konnte also in beiden Untersuchungen erfasst werden. Es ist jedoch zu beachten, dass die hier angeführte Studie vor ebendiesen Offenlegungen der Korruption durchgeführt wurde.

Die PT des heutigen Präsidenten Lula da Silva hat durchweg die besten Ergebnisse. Sie wird von 28% der Befragten als die ehrlichste Partei benannt wird als beste Alternative gesehen. Der Ansicht, dass die PT anders als alle anderen sei, stimmen 31% zu. Diese Werte werden sich sicherlich nach den Skandalen 2005 geändert haben und würden die Angst schüren, dass nun noch mehr Jugendliche sich von ihren politischen Vorbildern hintergangen fühlen und resignieren.

Mit Blick auf die Zukunft bleibt zu hoffen, dass die neue Generation in Brasilien sich nicht von den schlechten Leitbildern der Vergangenheit einschüchtern lässt und weiterhin an einem fairen und transparenten Umgang in der Politik arbeitet. Die alten Strukturen müssen reformiert und die Kontrolle verstärkt werden. Und zu allererst muss ein Wandel im Bewusstsein der Menschen stattfinden, der sie an die Möglichkeiten ihrer Politik und Demokratie wieder glauben lässt und Korruption keine Chance gibt.

6. Die zwei Ebenen des politischen Engagements

Nach der Analyse der Umfrage fällt auf, dass es zwei verschiedene Ebenen des politischen Engagements gibt. Die erste kennzeichnet sich durch eine freiwillige, soziale Arbeit im engeren Umfeld und kann als lokal bezeichnet werden. Die zweite Ebene ist eine eher global orientierte, politisch organisierte und verbindliche Arbeit. Zu dieser Ebene gehören Berufspolitiker.

Es fällt auf, dass es zwischen diesen zwei Ebenen eine Hemmschwelle gibt, die ein Großteil der politisch Interessierten und auch an Demonstrationen teilnehmenden Studenten davon abhält, in die Politik einzusteigen.

Die lokale Ebene kennzeichnet sich durch ein soziales kommunalpolitisches Engagement ohne große Verbindlichkeiten. Hier ist es einfacher sich als Politiker zu behaupten, da es weniger Interessenskonflikte gibt. Die Organisation in gemeinnützigen Vereinen ist einfach und kommunal und hauptsächlich von sozialpolitischen Aspekten geprägt. Bei der Arbeit auf lokalpolitischer Ebene stehen die Individuen im

Vordergrund, eine ständige Rückversicherung mit einer politischen oder parteilichen Ideologie wie auf globaler Ebene ist selten nötig.

Die globale Ebene hingegen ist auf Grund ihrer größeren Kreise und der Tatsache, dass man als Repräsentant auftritt, schwieriger und vielschichtiger.

Das freiwillige politische Engagement wird auf lokaler Ebene von der Gesellschaft als ehrenwert und nobel bewertet. Berufspolitiker haben besonders in Brasilien wegen der schon genannten Korruptionsaffären ein schlechtes Image. Viele der Befragten sehen vielleicht die Gefahr, selbst in die Korruption abzufallen und womöglich eigennützig und unehrlich zu handeln. Der Generalverdacht der Gesellschaft gegenüber ihren Politikern macht es ferner nicht einfacher, sich in einer Karriere als Volksvertreter zu versuchen.

Die Kompromisse, die häufig in der Politik gefunden werden müssen, werden von vielen als inkonsequent bezeichnet und die Glaubwürdigkeit verschiedener Positionen wird von Seiten der Wähler hinterfragt. In der Kommunalpolitik ist die limitierte Anzahl der Interessensgruppen einfach zu überschauen und so mag es für Außenstehende leichter erscheinen, seine Vorstellungen als Kommunalpolitiker im Ganzen umzusetzen. In der „großen“ Politik wird es immer schwieriger, einen Kompromiss zwischen den vielen Verbänden zu finden, und auch das Abwägen der Vor- und Nachteile gestaltet sich als äußerst diffizil.

Hinzu kommt, dass auf der lokalen Ebene keine Bindung an ein spezielles Parteiprogramm oder Grundideale einer bestimmten politischen Richtung stattfindet. Viele sehen es als schwierig an, eine bestimmte und durchdachte Politik in mehreren Bereichen verbindlich zu vertreten. Somit kann dies ein weiteres Kriterium sein, das die Studenten zögern lässt, sich zu engagieren. Die Verantwortung, die durch eine Repräsentantenrolle in der globalen Ebene gefordert wird.

Ein letzter Punkt ist die im Projekt „Traumjob Politiker?“ erforschte Distanz des Volkes zu seinen Politikern⁴. Diese Distanz wird von unten aufgebaut und trennt den Politiker förmlich per se von seinen Mitmenschen. Als Berufspolitiker steht man über den Dingen und wird als etwas Besonderes wahrgenommen. Dieser isolierende Aspekt ist wahrscheinlich ein weiterer Grund dafür, dass sich Leute nicht für den politischen Dienst „verpflichten“.

Die genannten Gründe gegen eine aktive Teilnahme an der Politik scheinen für die meisten der Studenten ausschlaggebend zu sein, nicht Politiker zu werden.

⁴ Vgl.: „Traumjob Politiker?“ – Schauerte „Ein beliebter Vorwurf lautet ja, den Volksvertretern fehle es an "Bodenhaftung", sprich: an Kontakt zum "Volk". Wie ist Ihre Antwort?“

7. Selbstständigkeitserklärung

Hiermit erkläre ich, dass ich die vorliegende Arbeit selbstständig und ohne Fremde Hilfe verfasst und keine anderen als die im Literaturverzeichnis angegebenen Hilfsmittel verwendet habe.

Insbesondere versichere ich, dass ich alle und wörtlichen und sinngemäßen Übernahmen aus anderen Werken als solche kenntlich gemacht habe.

Plettenberg, 28.5.2007

Niklas Bein

8. Literaturverzeichnis

Internet: http://pt.wikipedia.org/wiki/Esc%C3%A2ndalo_do_mensal%C3%A3o
(20.5.2007)

<http://www.globo.com>
(20.5.2007)

http://www.st-ursula-attendorn.de/Klassen/sowi/jp/jp_start.htm
(20.5.2007)

Juventude: Cultura e Cidadania, Fundação Perseu Abramo (São Paulo, 1999) [liegt bei]

9. Anhang

9.1. Fragebogen (portugiesisch)

Questionário sobre a participação dos jovens na política.

Por favor, participem desta estatística sobre a participação dos jovens na política. Esta estatística é feita com a cooperação de uma equipe de alunos de Attendorn (Alemanha).

a) Há quantos anos está na faculdade: _____

b) Idade: _____

c) Sexo: () masculino

() feminino

	Concordo integralmente	Concordo em parte integralmente	Não tenho opinião	Discordo em parte	Discordo formada
1. Eu sou muito interessado em notícias políticas (jornais, rádio, televisão...)	o-----o-----o-----o-----o				
2. Os políticos fazem um bom trabalho para o povo.	o-----o-----o-----o-----o				
3. Eu eventualmente entraria/trabalharia na política	o-----o-----o-----o-----o				
4. Tenho um partido político que representa minhas convicções.	o-----o-----o-----o-----o				
5. Acredito que se eu participasse da política poderia melhorar a situação do meu país.	o-----o-----o-----o-----o				
6. Mulheres não têm chance na política.	o-----o-----o-----o-----o				
7. Jovens não têm chance na política.	o-----o-----o-----o-----o				
8. Políticos só se interessam por influência, poder e dinheiro.	o-----o-----o-----o-----o				
9. Política é um negócio "sujo".	o-----o-----o-----o-----o				
10. Você é filiado a algum partido político ou a alguma outra organização similar (grêmios estudantis, etc.)?					
	() Sim	() Não			
11. Você já participou de alguma manifestação política?					
	() Sim	() Não			
12. Você é um cidadão bem informado sobre a política brasileira (governo, reformas, relações exteriores)?					
	() Muito bem	() Bem	() Mais ou menos	() Pouco	() Bem Pouco
13. Você se interessa por política externa?					
	() MUITÍSSIMO	() Bem	() Mais ou menos	() Pouco	() Muito Pouco
14. Com mais controle da política seria possível melhorar o comportamento dos políticos na vida pública?					
	() MUITÍSSIMO	() Bem	() Mais ou menos	() Pouco	() Muito Pouco

9.2. Fragebogen (deutsch)

Fragebogen zum politischen Engagement von Jugendlichen

Im Rahmen einer Untersuchung zum politischen Engagement von Jugendlichen bitten wir Sie um Ihre Mitarbeit. Diese Umfrage wird in Zusammenarbeit mit einem Schülerteam aus Attendorn (Deutschland) durchgeführt.

a) Wie viele Jahre bist du auf der Uni: _____

b) Alter: _____

c) Geschlecht: () männlich

() weiblich

	stimme stark zu	stimme zu	teils, teils	lehne ab	lehne stark ab
1. Ich interessiere mich sehr für politische Nachrichten (im Radio oder im Fernsehen).	o-----o-----o-----o-----o				
2. Die Politiker tun einen guten Dienst für das Volk (am Menschen).	o-----o-----o-----o-----o				
3. Ich kann mir gut vorstellen, einmal in die Politik zu gehen oder dort zu arbeiten.	o-----o-----o-----o-----o				
4. Ich habe eine politische Partei, die meine Interessen vertritt.	o-----o-----o-----o-----o				
5. Wenn ich in der Politik aktiv werde kann ich die Situation meines Landes verbessern.	o-----o-----o-----o-----o				
6. Frauen haben keine Chance in der Politik.	o-----o-----o-----o-----o				
7. Jugendliche haben keine Chance in der Politik.	o-----o-----o-----o-----o				
8. Politiker interessieren sich nur für Geld, Einfluss und Macht.	o-----o-----o-----o-----o				
9. Politik ist ein "schmutziges Geschäft".	o-----o-----o-----o-----o				
10. Bist du selbst Mitglied einer politischen Partei oder eines anderen vergleichbaren Gremiums (Studentenvertretung, etc.)?					
	() Ja	() Nein			
11. Hast du schon einmal an einer Demonstration teilgenommen??					
	() Ja	() Nein			
12. Bist du gut informiert über das innenpolitische Geschehen (Reformen, Regierung, Auslandsbeziehungen)?					
	() sehr gut	() gut	() mehr oder weniger	() kaum	() gar nicht
13. Interessierst du dich für die Weltpolitik?					
	() sehr viel	() viel	() mehr oder weniger	() kaum	() gar nicht
14. Kann man mit stärkerer Kontrolle der Politik das Verhalten der Politiker verbessern?					
	() Muitissimo	() Bem	() Mais ou menos	() Pouco	() Muito Pouco

9.3. Graphen

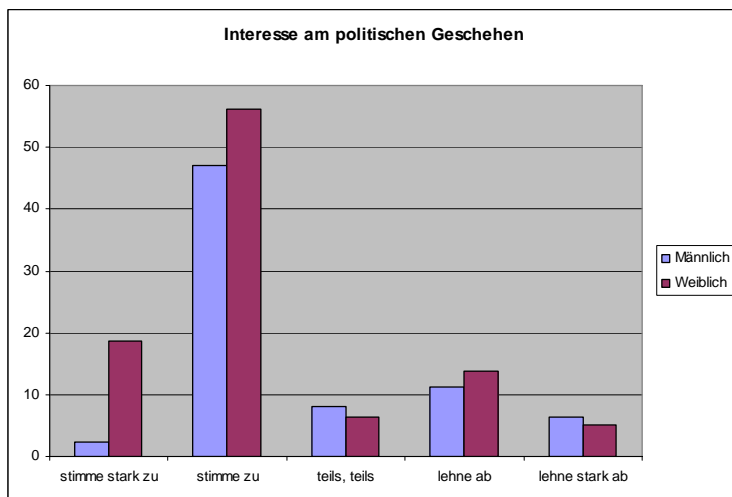
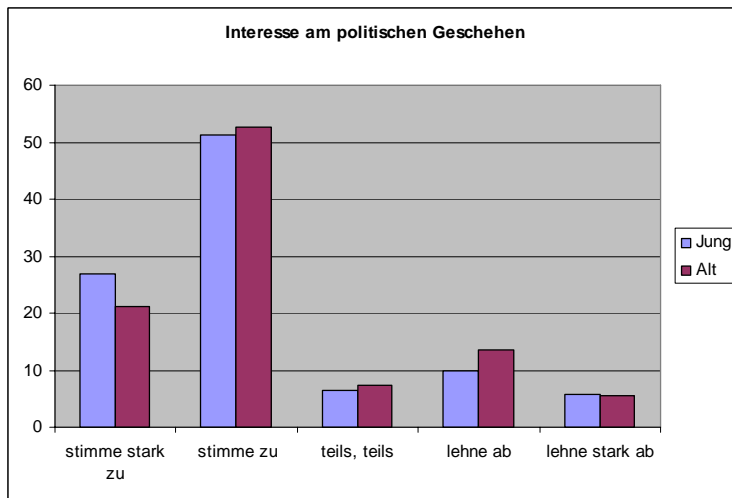
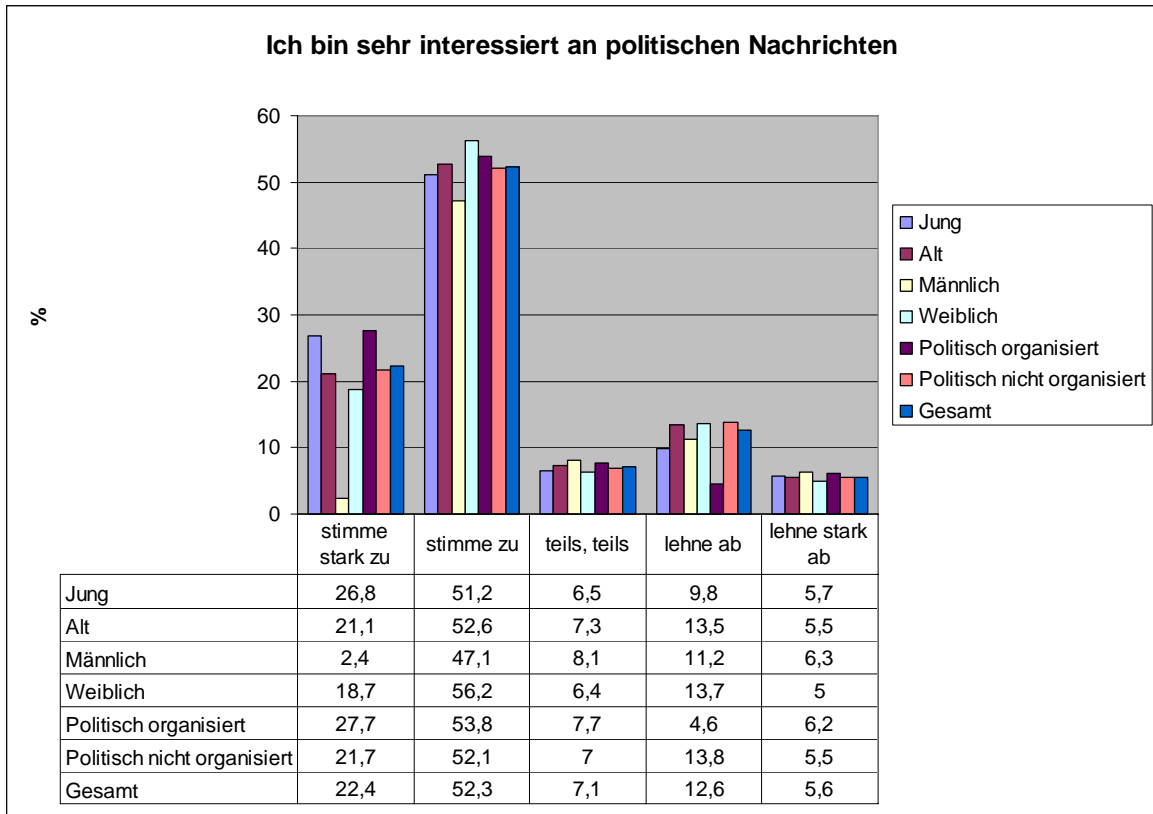
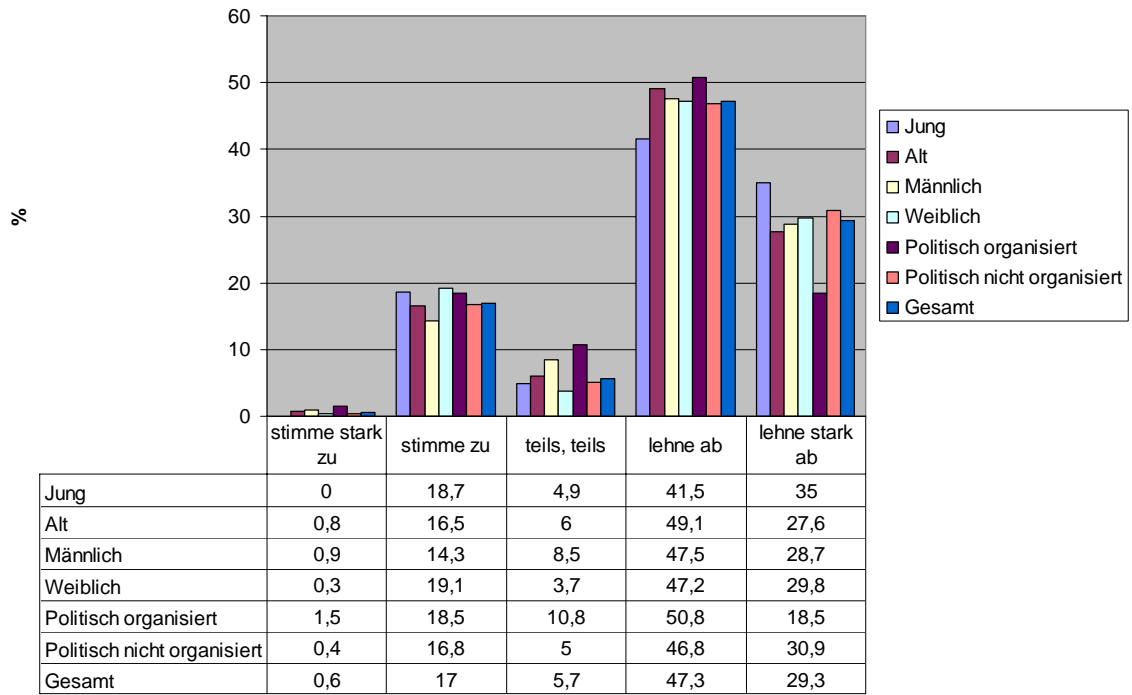
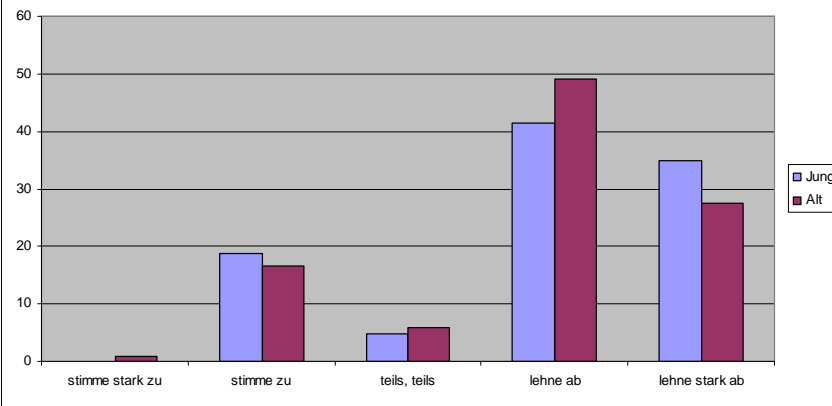


Abb. 9.3.1

Politiker tun einen guten Dienst am Menschen



Wertschätzung der Politiker



Wertschätzung der Politiker

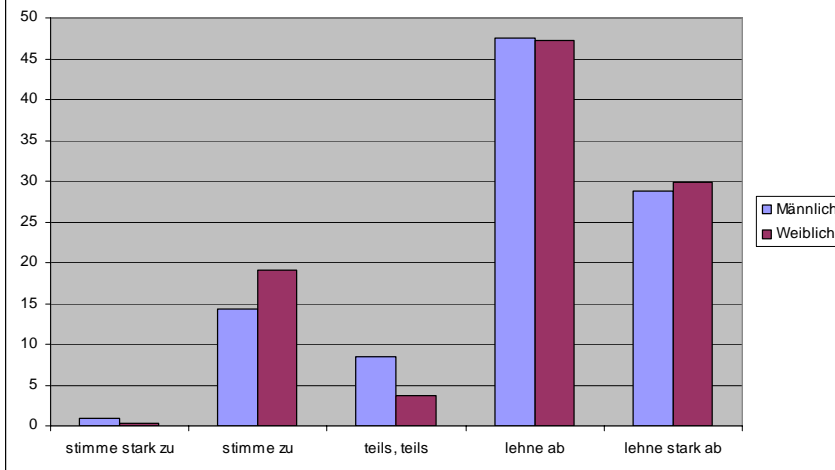


Abb. 9.3.2

Ich kann mir vorstellen, einmal in der Politik zu arbeiten

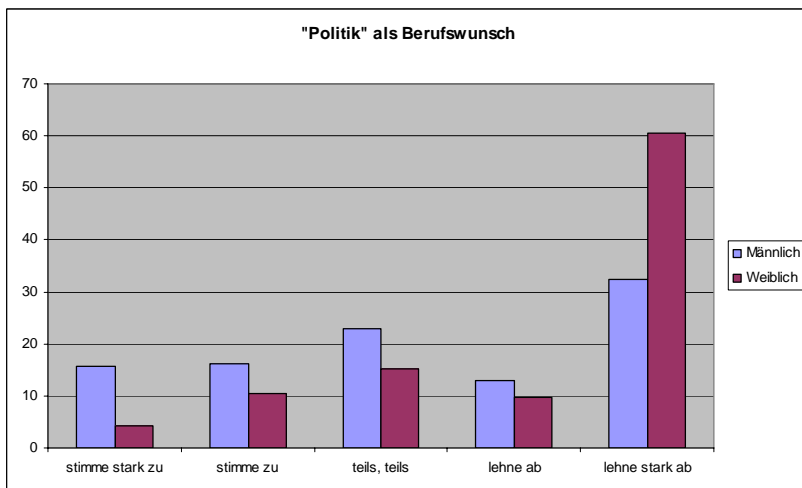
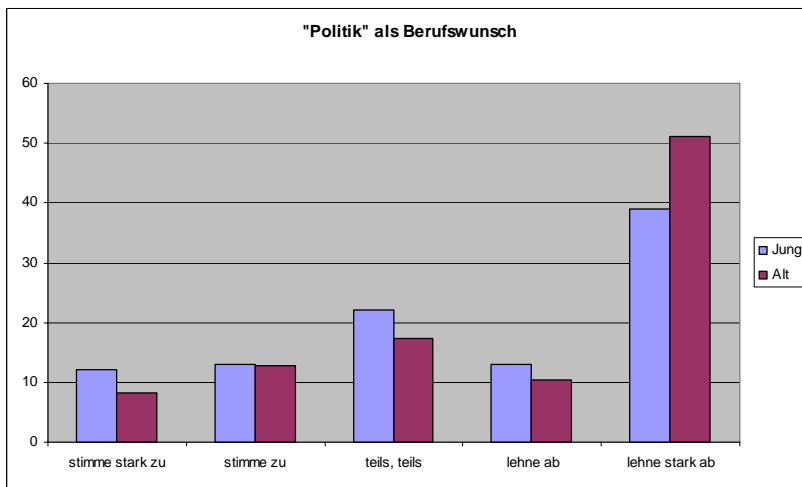
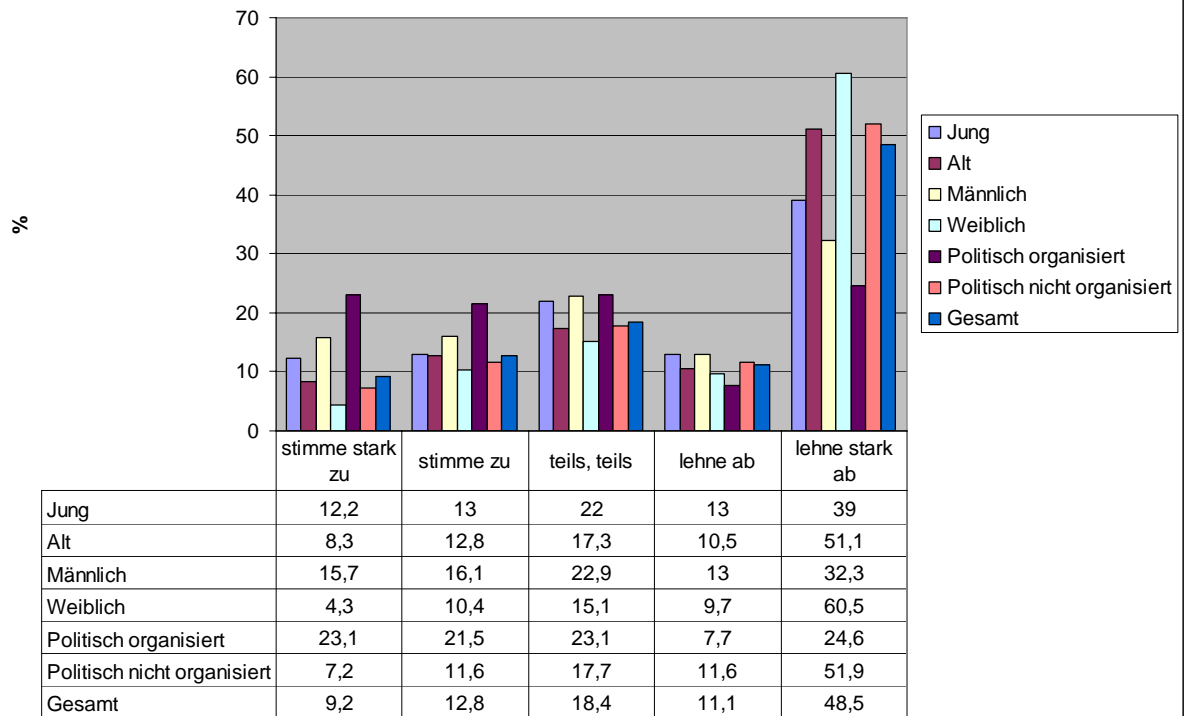


Abb. 9.3.3

Ich habe eine bestimmte Partei, die meine Interessen vertritt

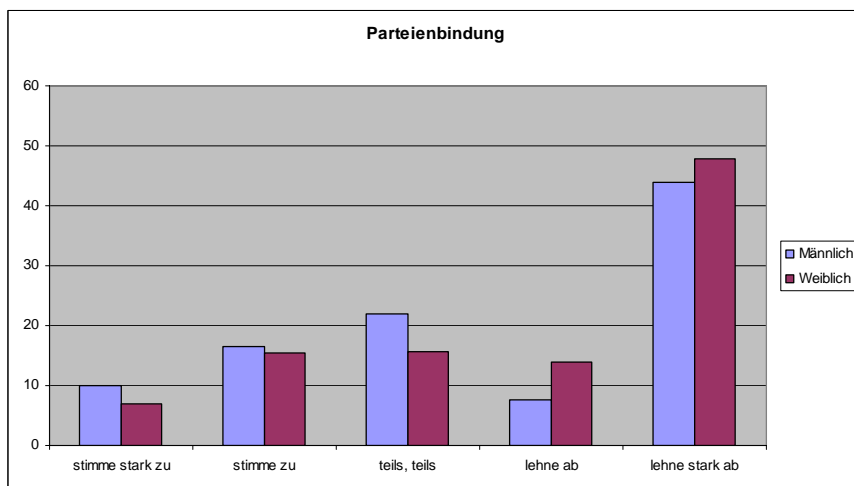
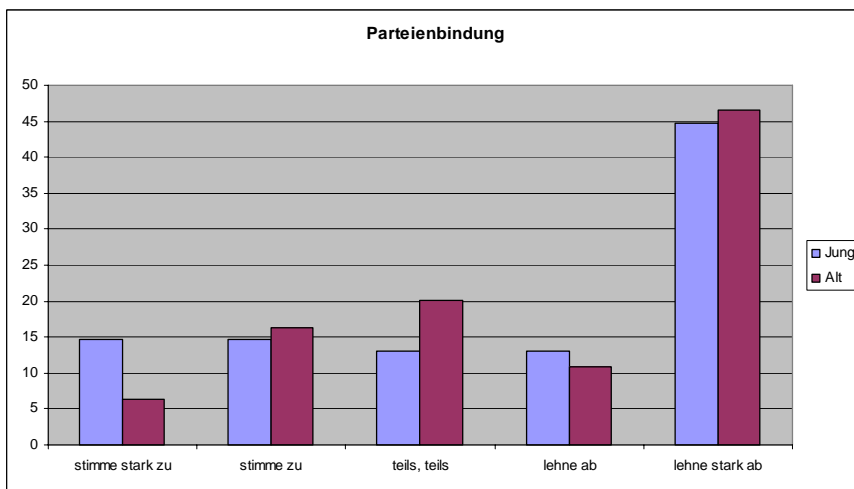
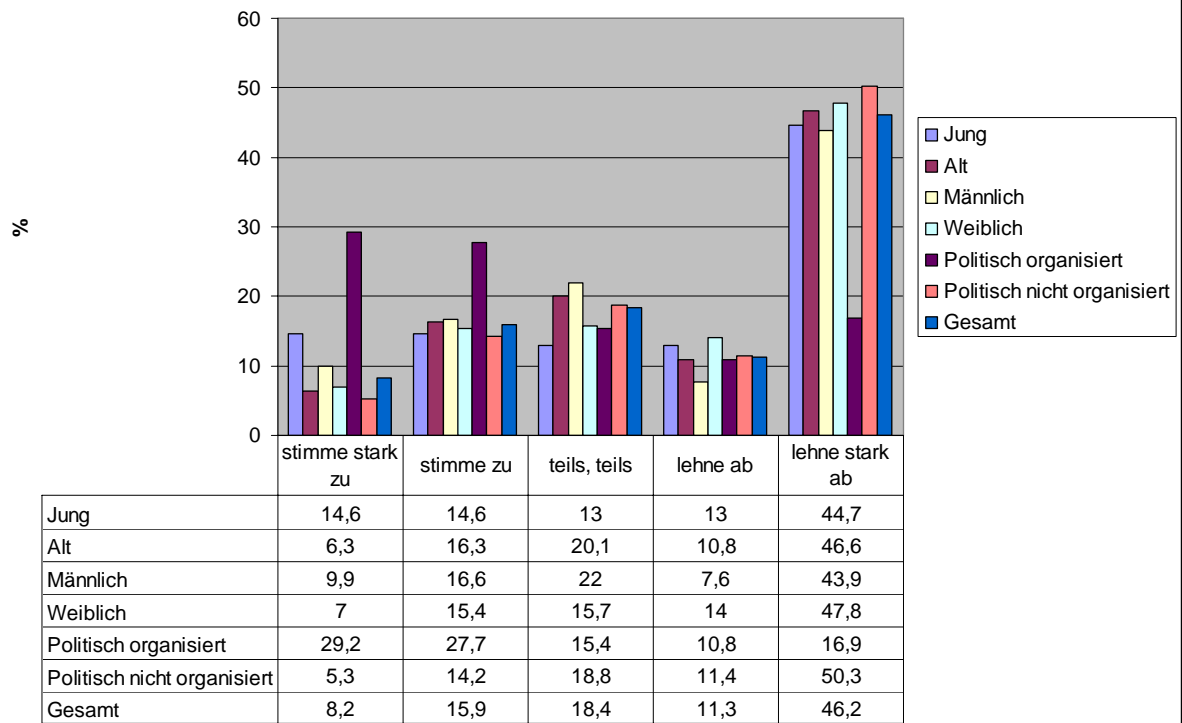


Abb. 9.3.4

Ich glaube, dass meine Beteiligung in der Politik die Situation in meinem Land verbessern kann.

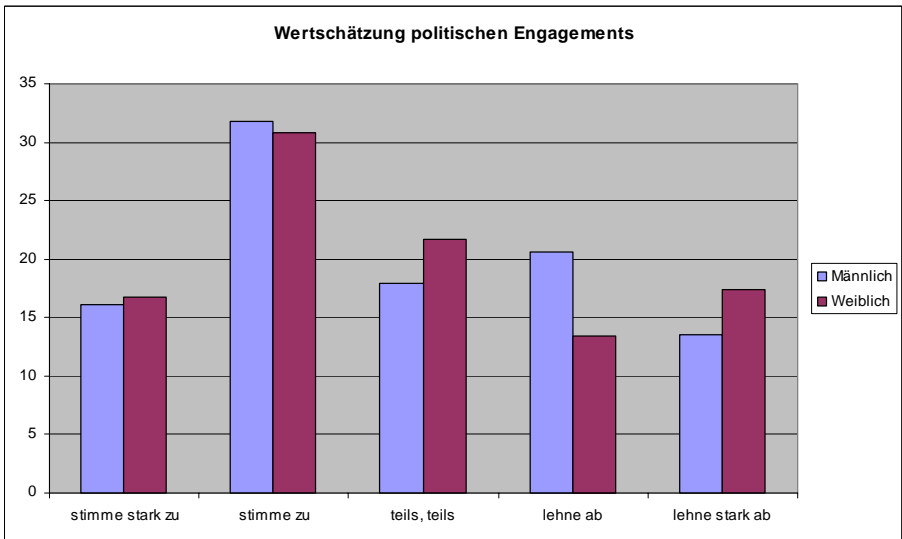
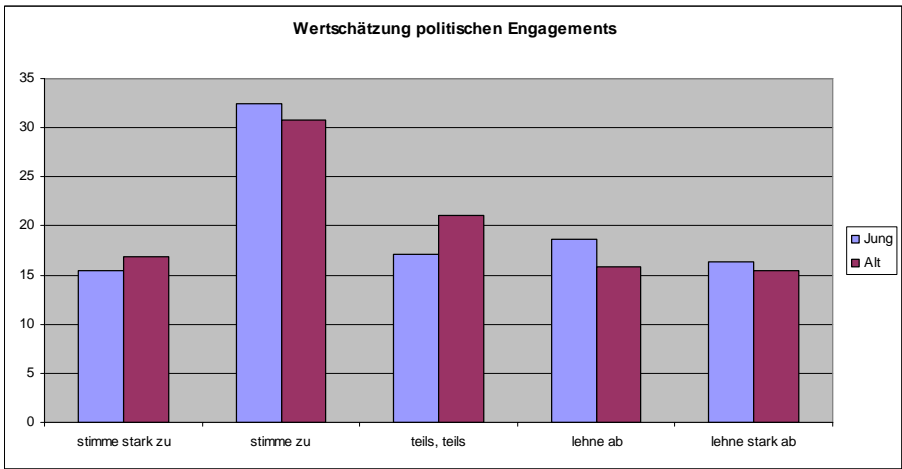
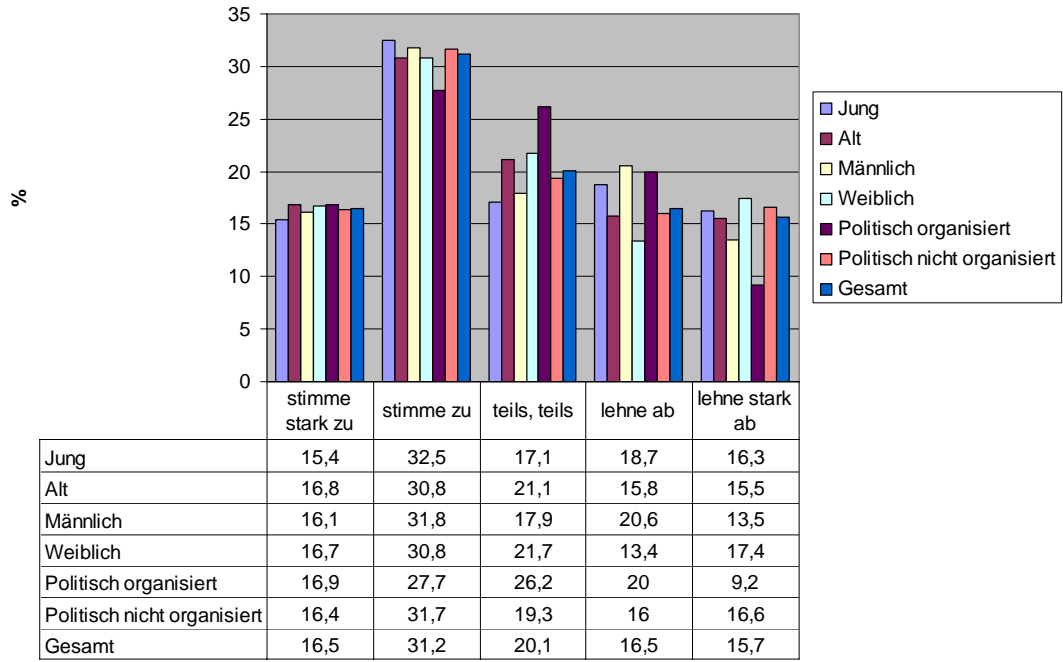
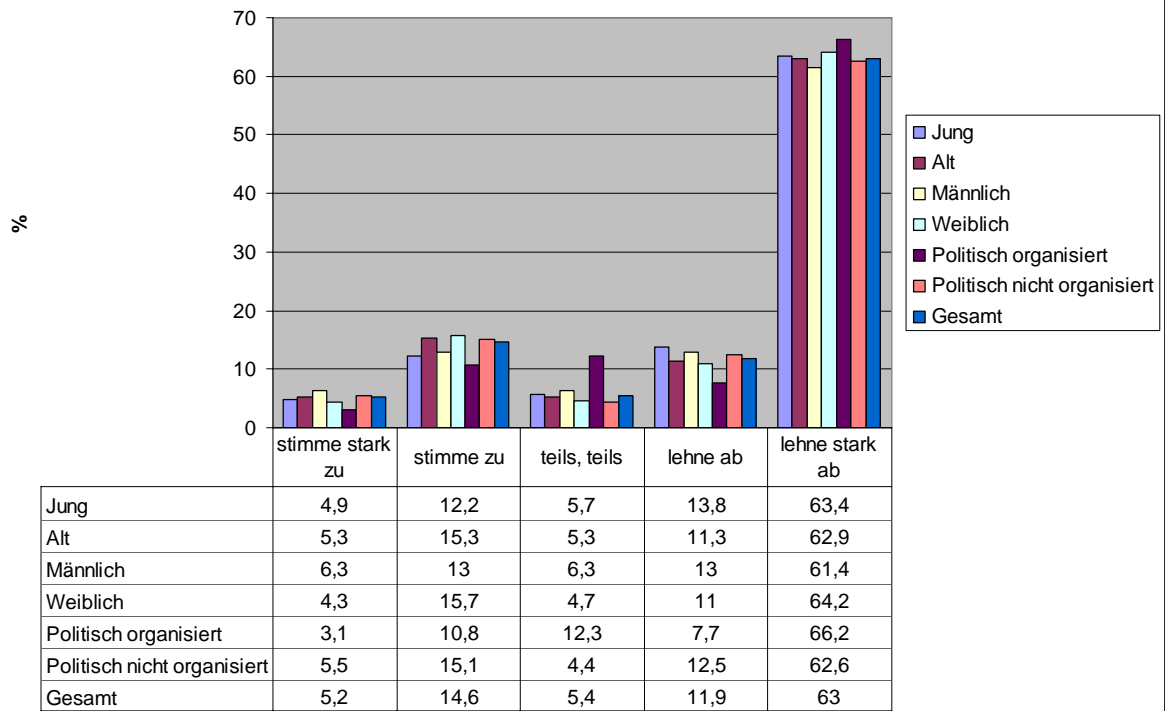
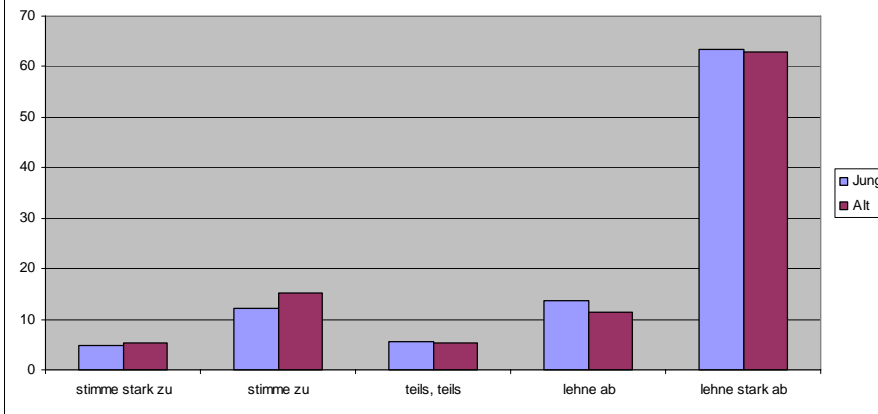


Abb. 9.3.5

Frauen haben keine Chance in der Politik



Chancenlosigkeit von Frauen



Chancenlosigkeit von Frauen

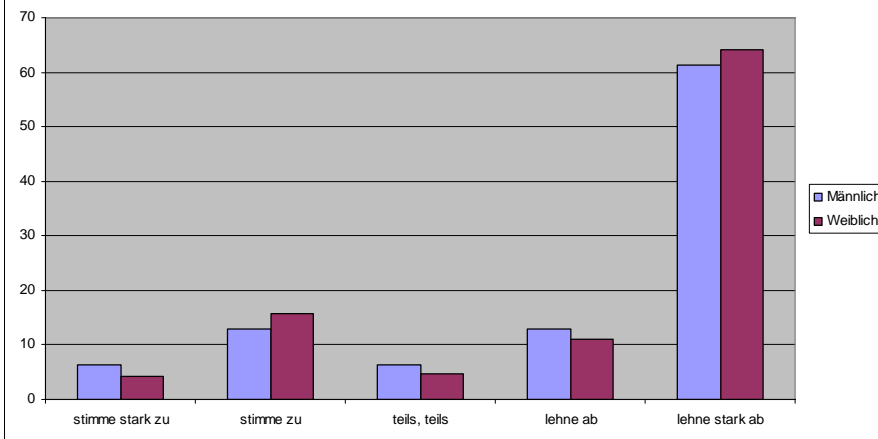


Abb. 9.3.6

Jugendliche haben keine Chance in der Politik

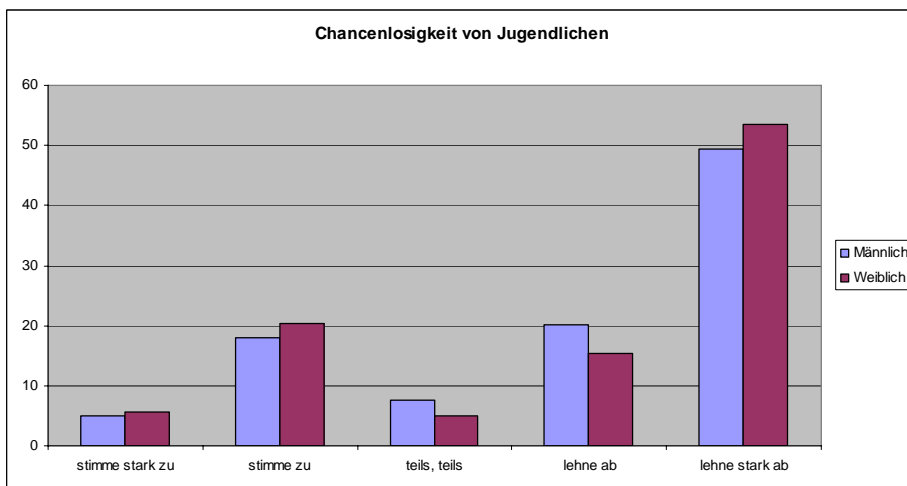
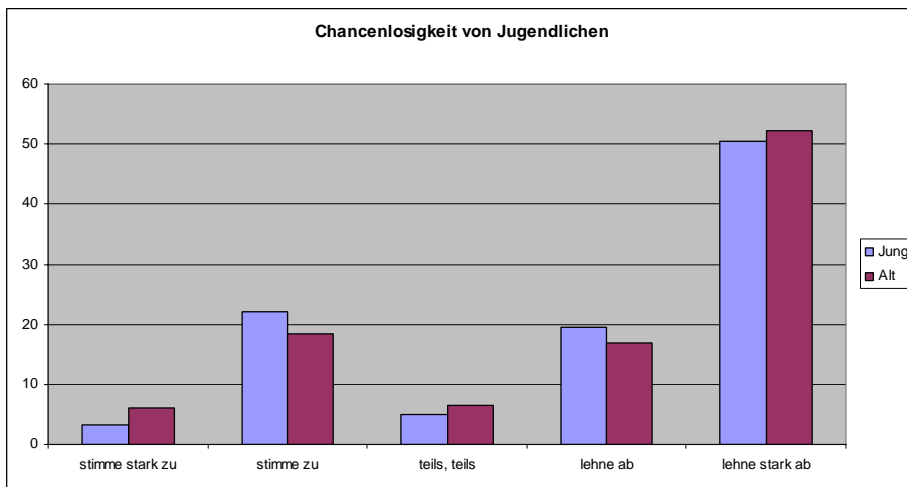
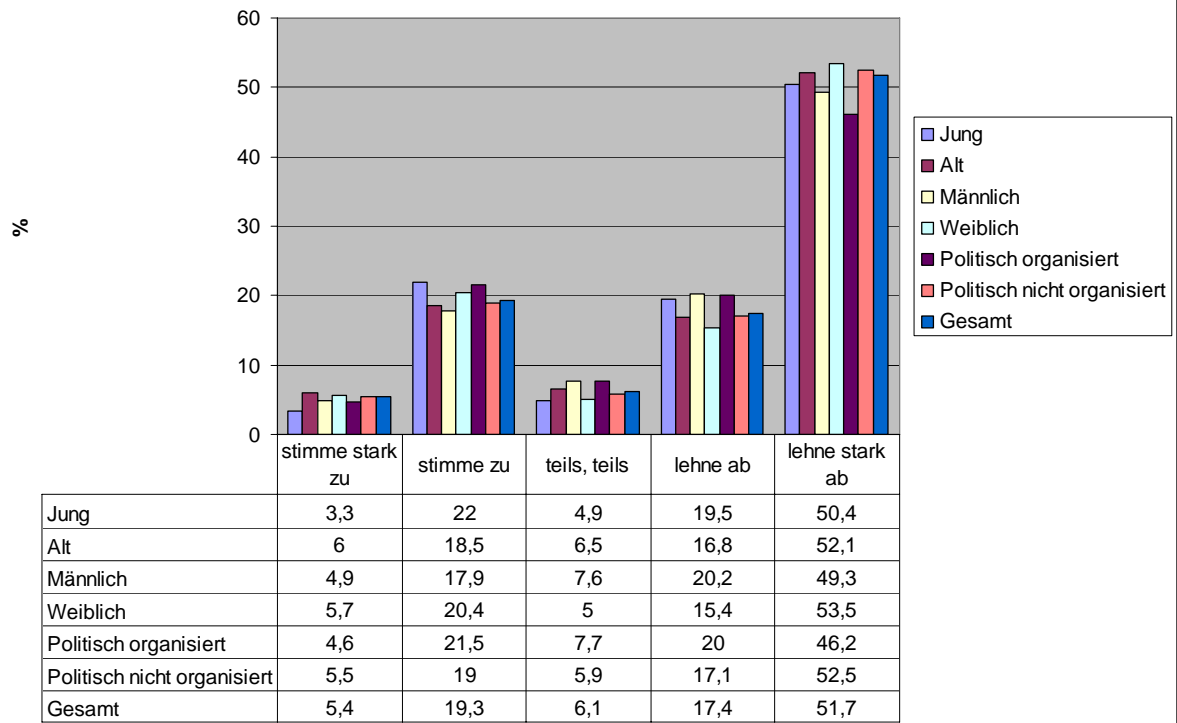
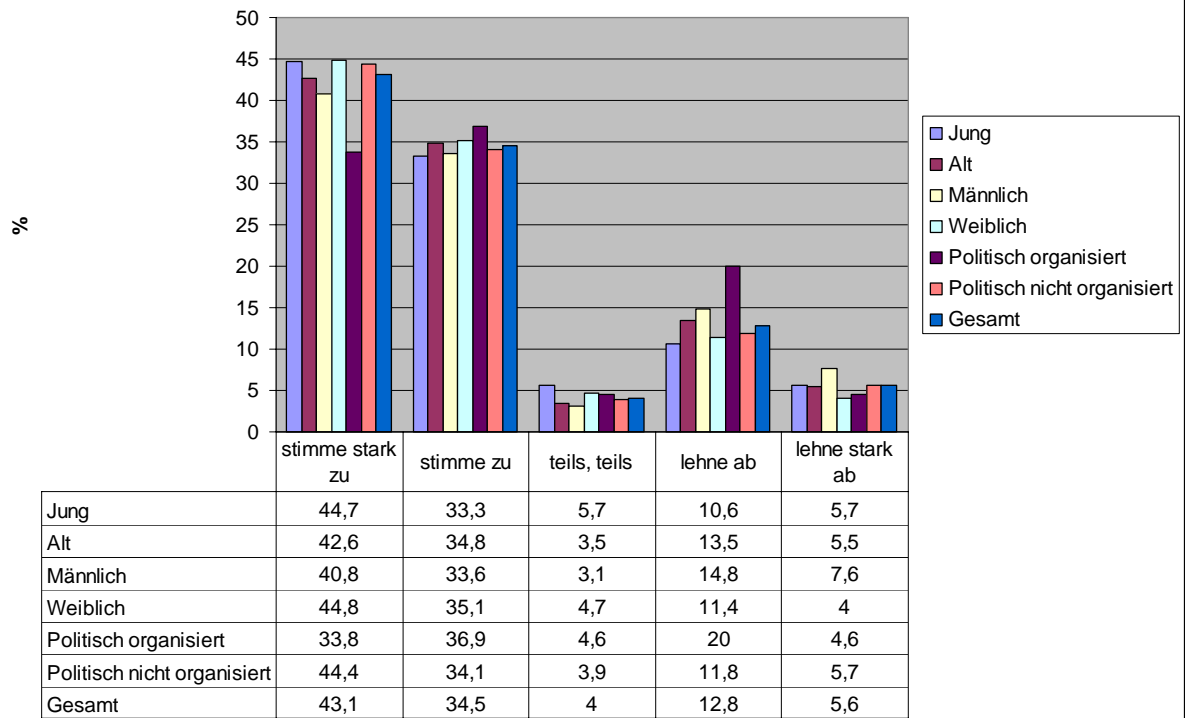
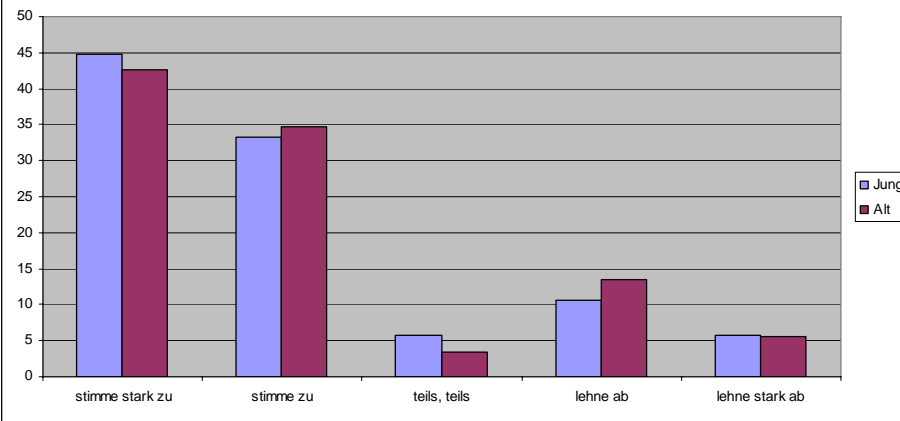


Abb. 9.3.7

Politiker interessieren sich nur für Einfluss, Macht und Geld



Politiker als Machtmenschen



Politiker als Machtmenschen

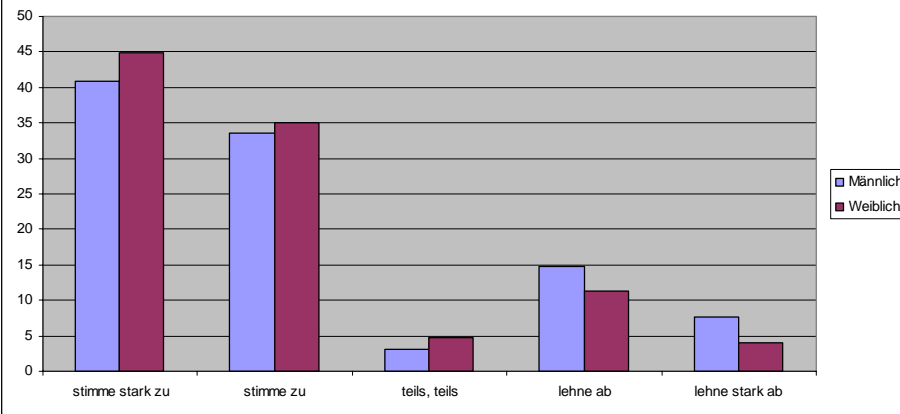


Abb. 9.3.8

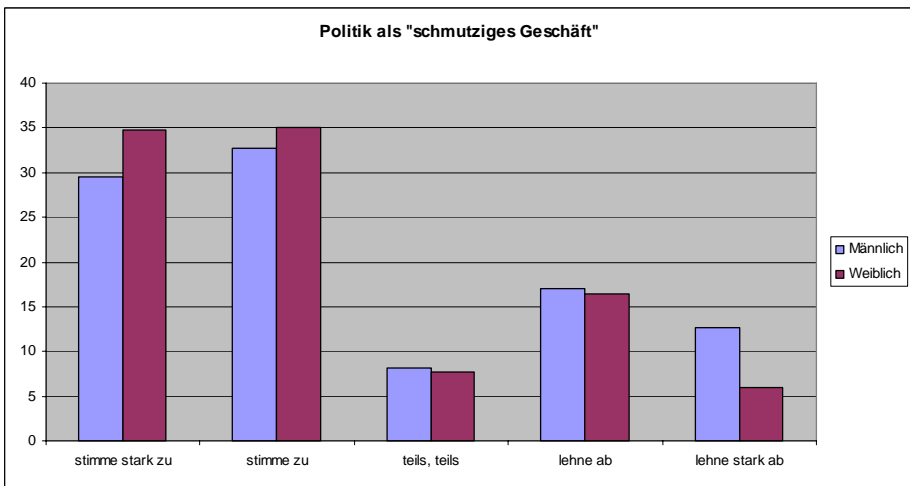
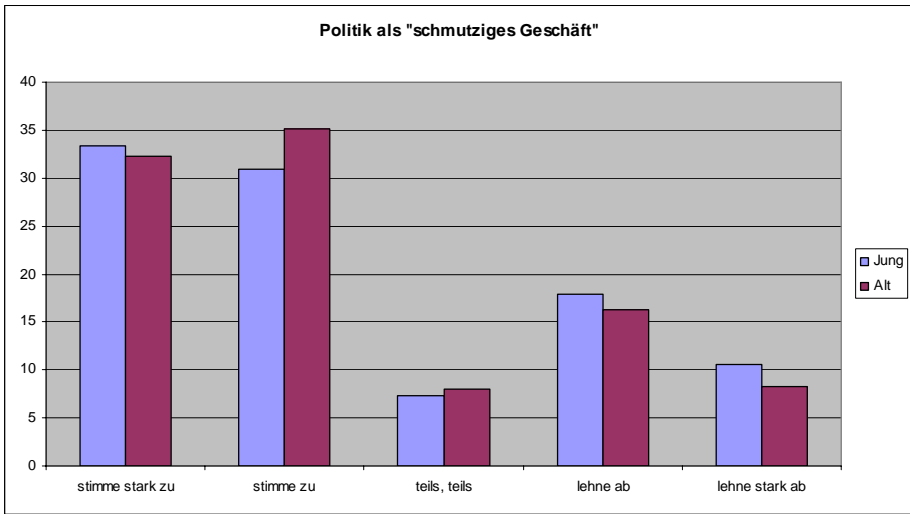
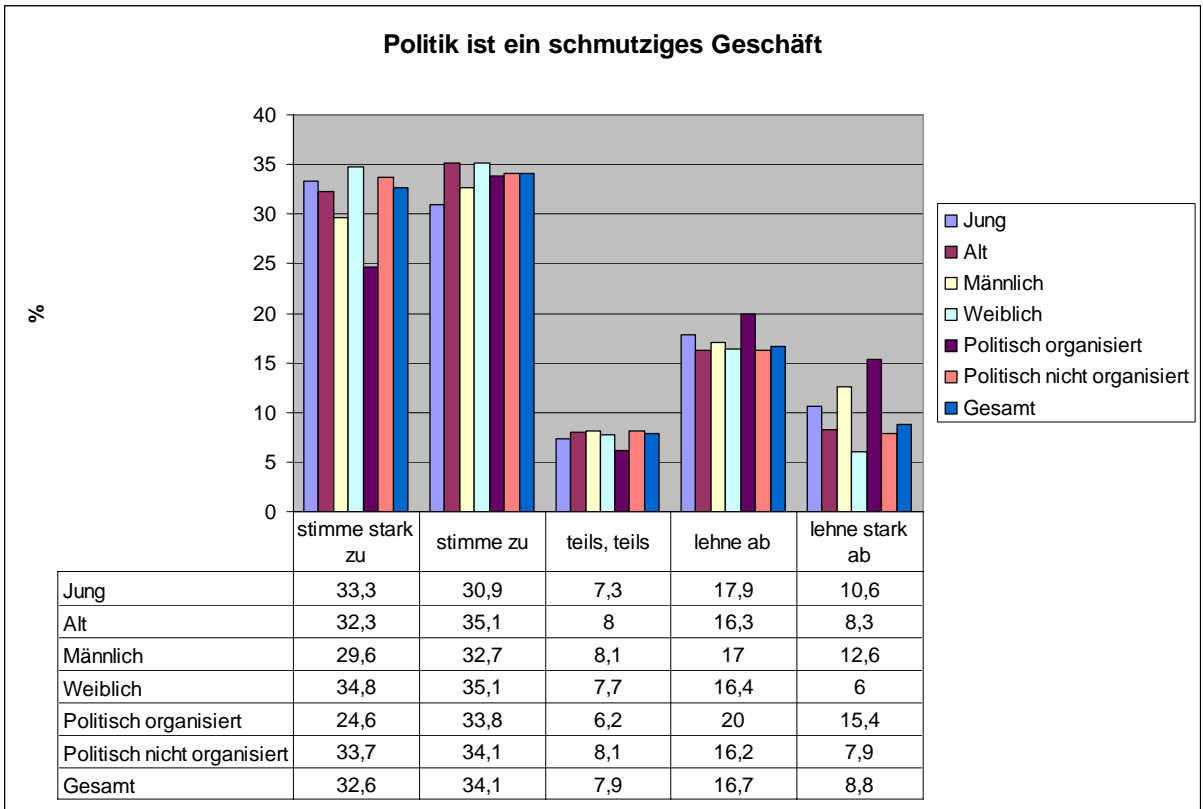


Abb. 9.3.9

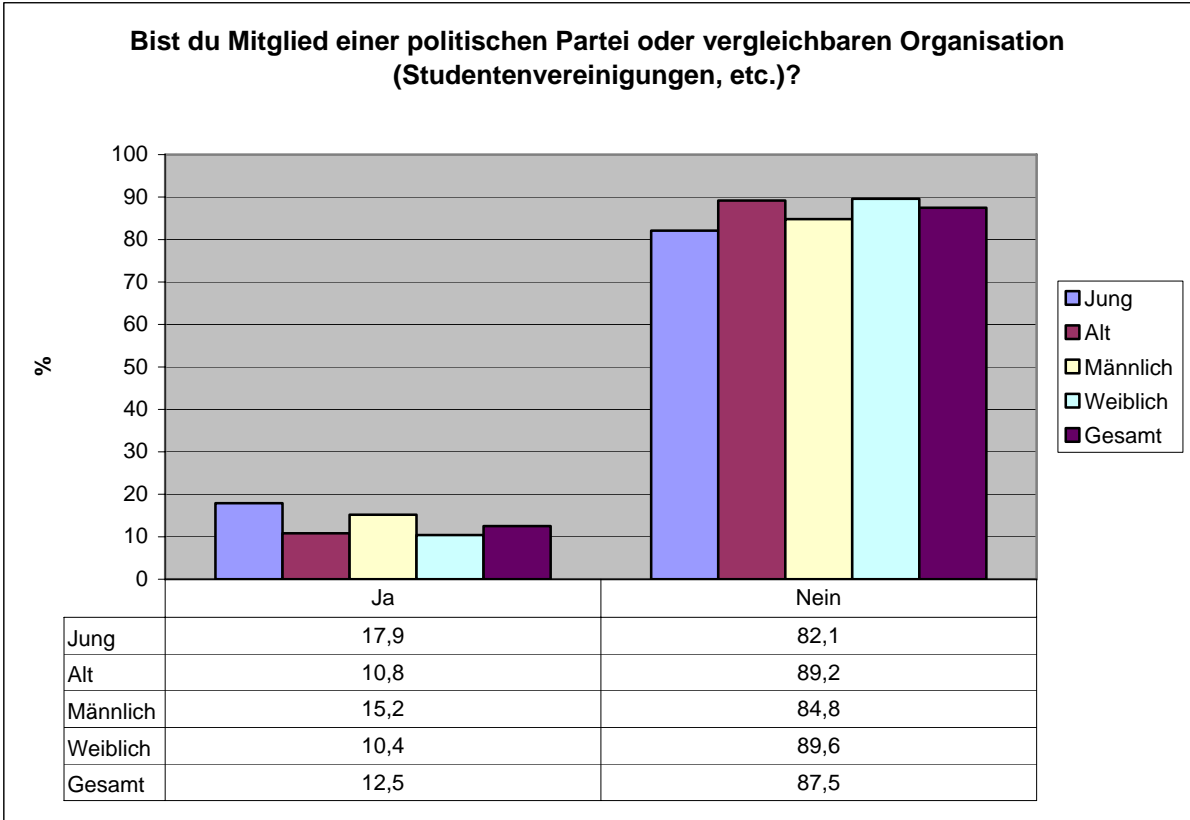


Abb. 9.3.10

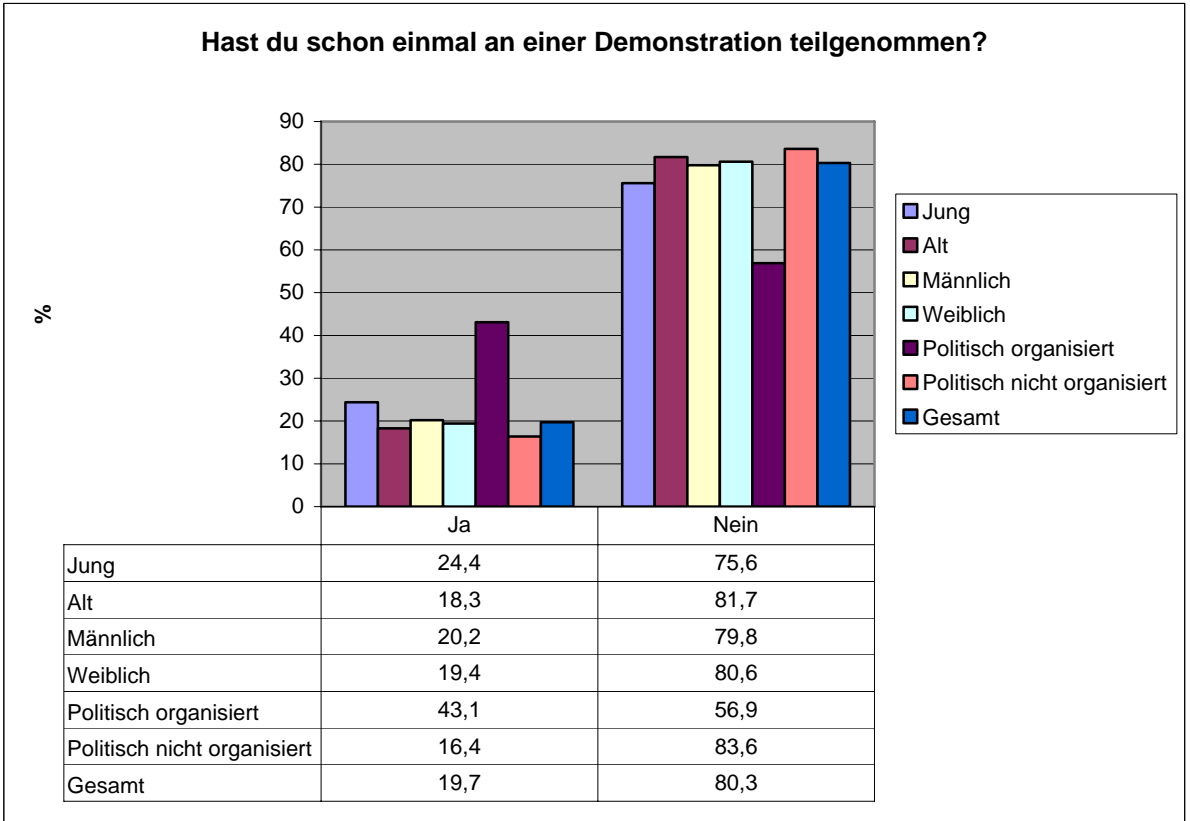


Abb. 9.3.11

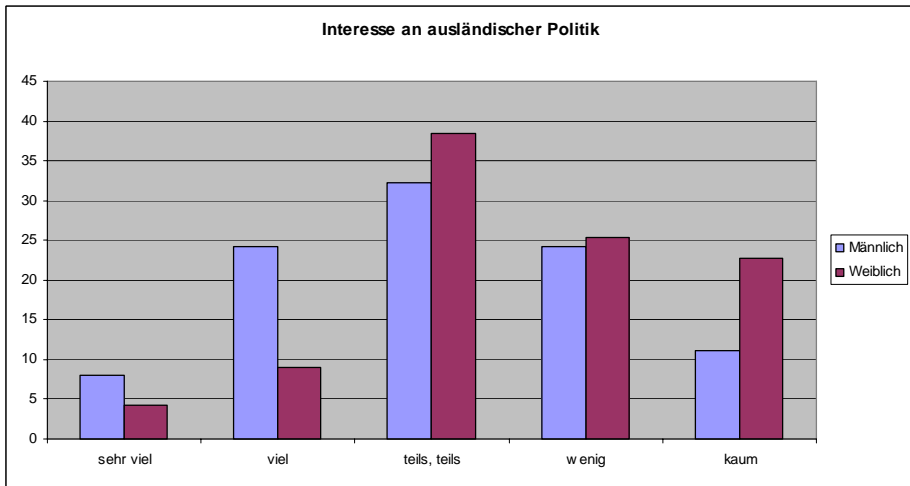
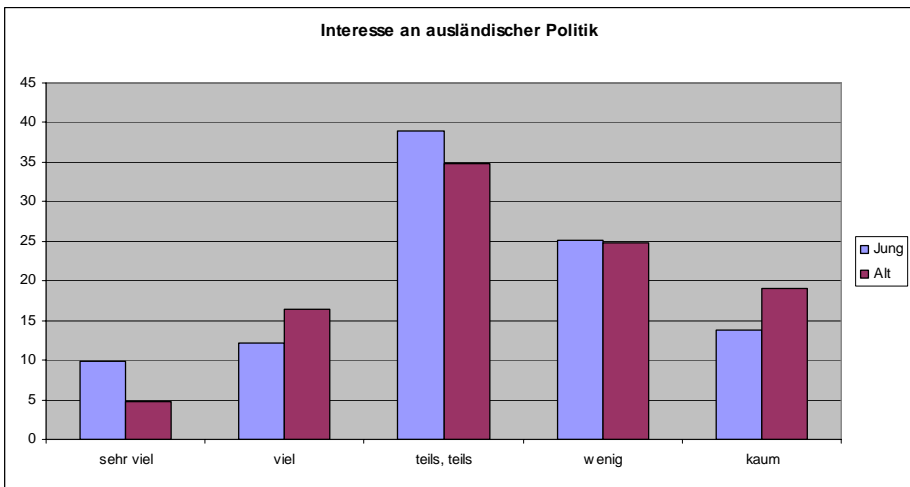
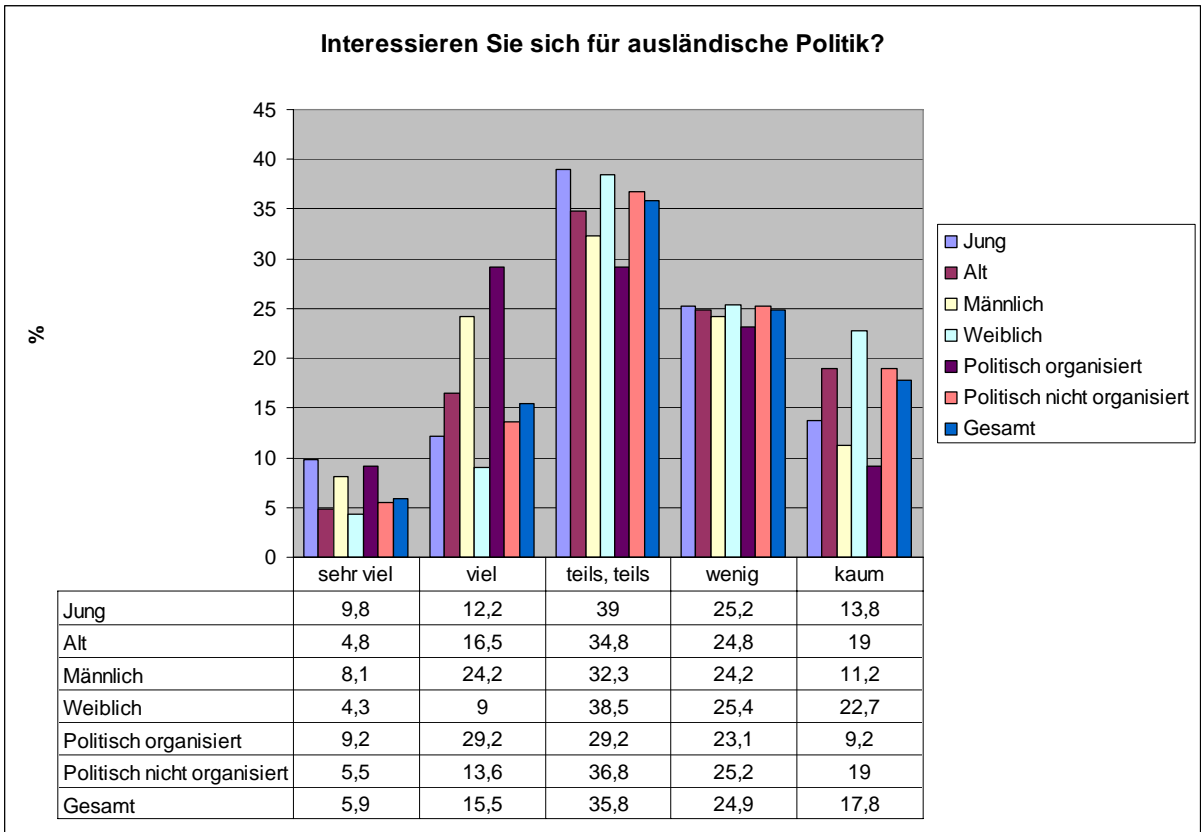


Abb. 9.3.12

Sind Sie gut informiert über die brasilianische Politik (Regierung, Reformen, Auslandsbeziehungen)?

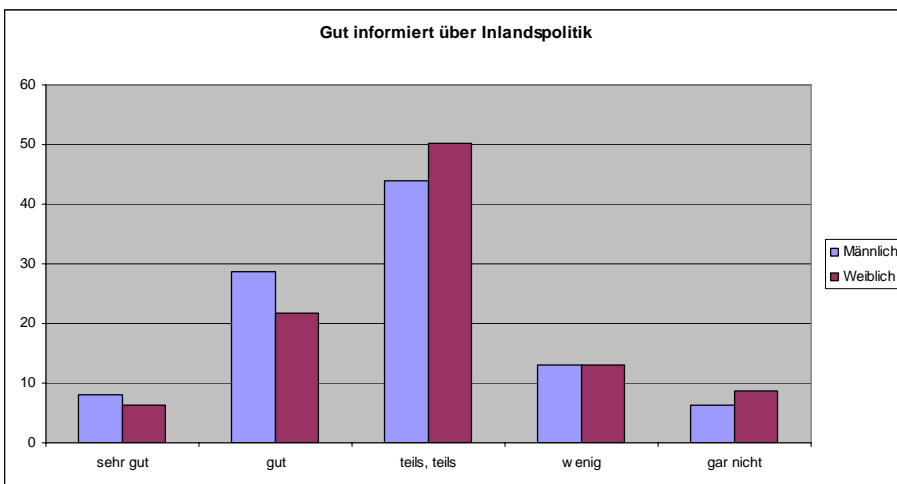
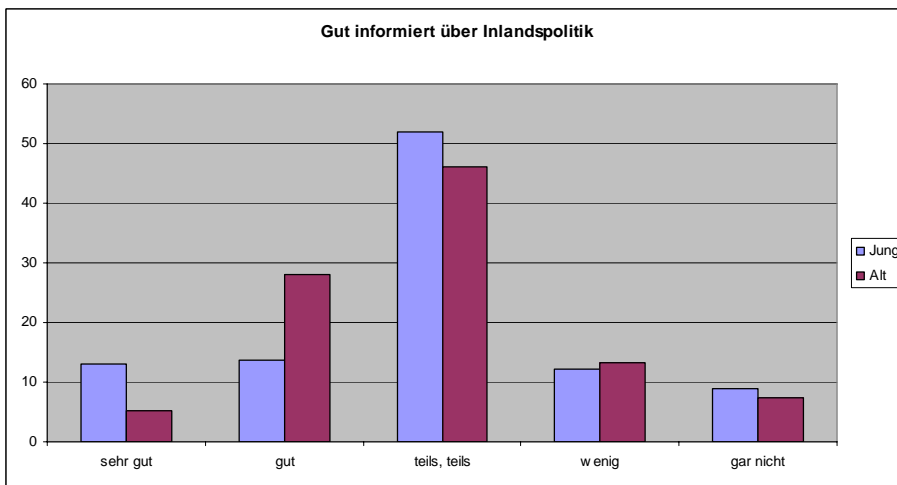
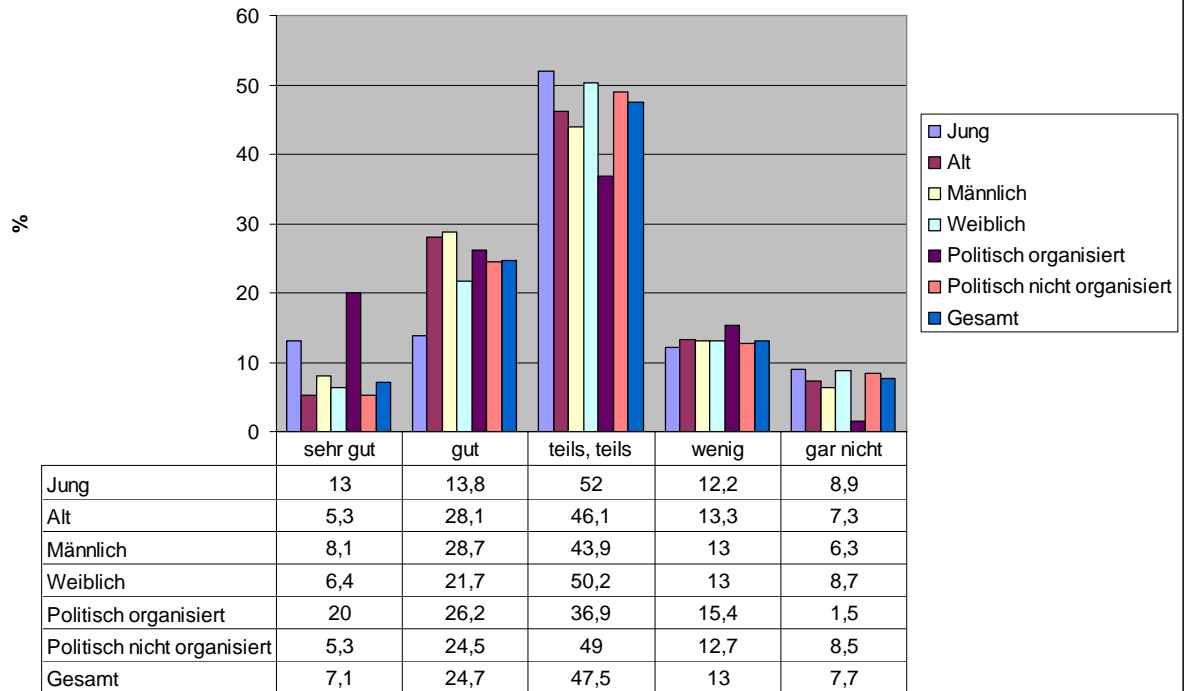


Abb. 9.3.13

Kann man mit stärkerer Kontrolle der Politik das Verhalten der Politiker verbessern?

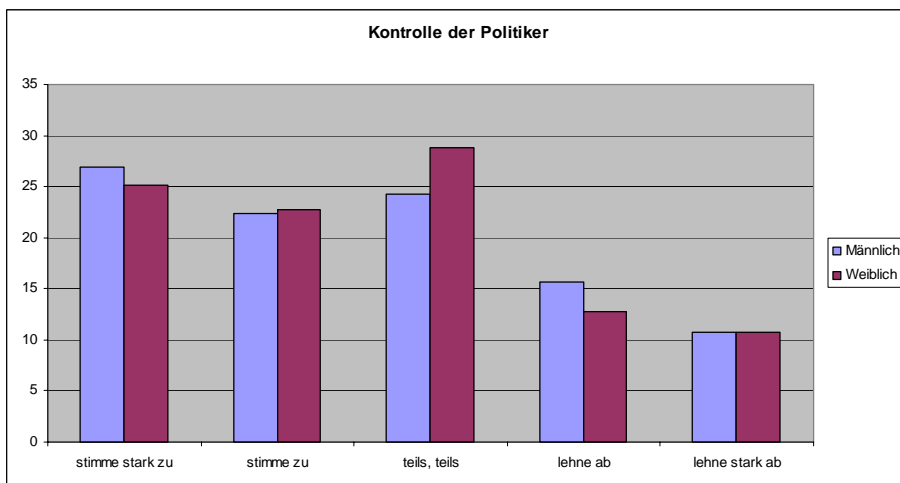
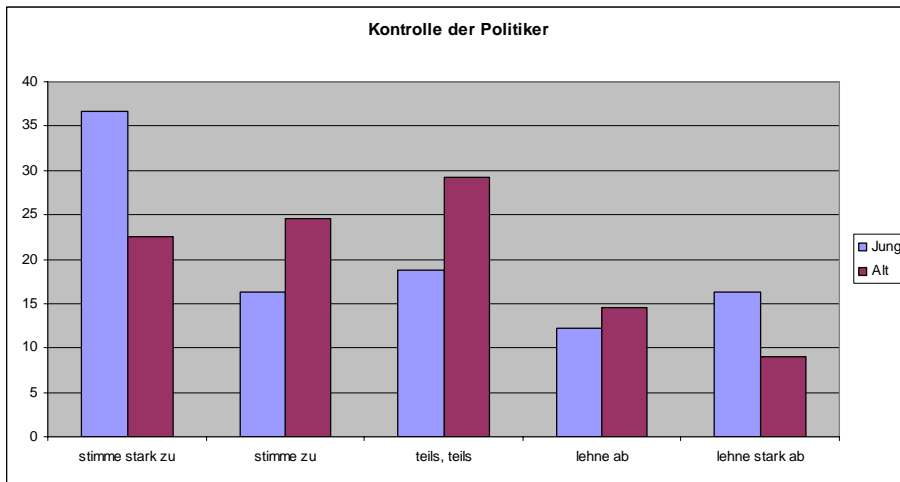
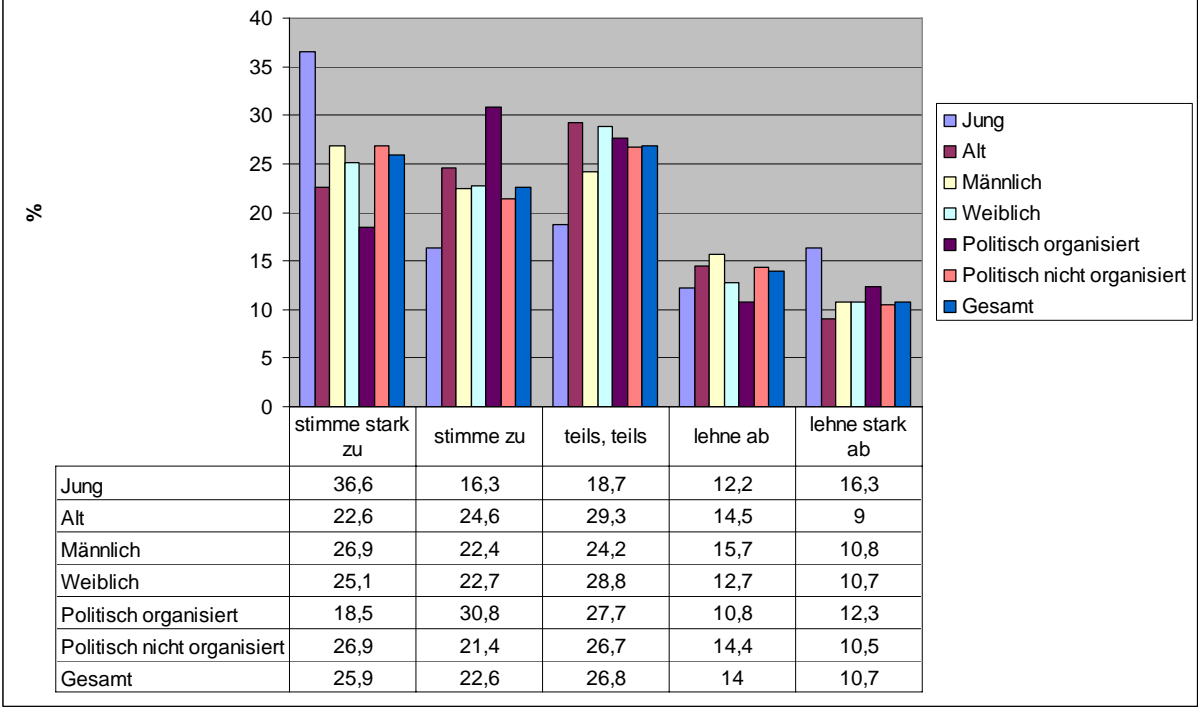
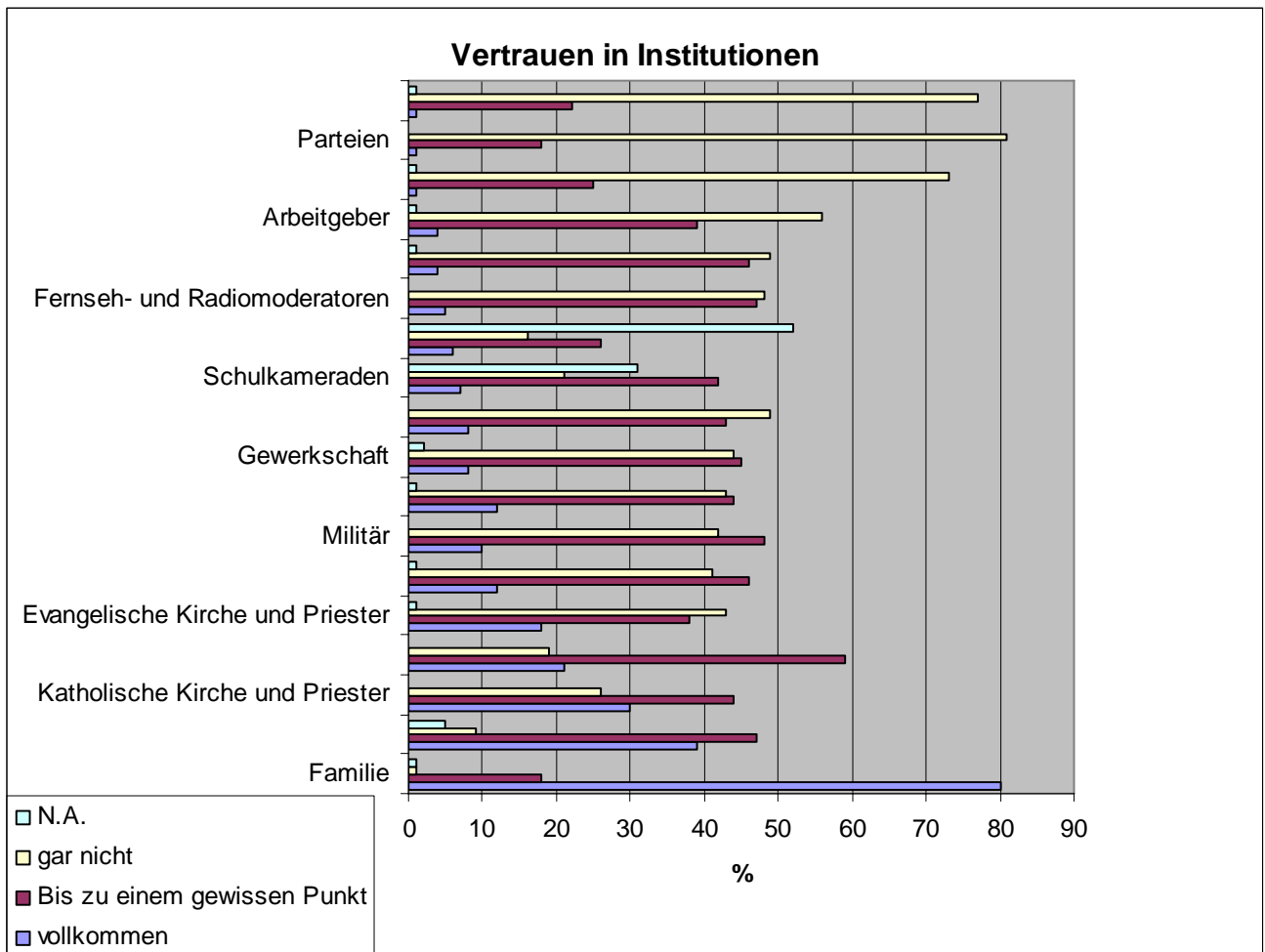


Abb. 9.3.14

9.4. Vertrauen in Organisationen

Institution	Vollkommen	Bis zu einem gewissen Punkt	gar nicht	N.A.
Familie	80	18	1	1
Lehrer	39	47	9	5
Katholische Kirche und Priester	30	44	26	0
Andere Verwandte	21	59	19	0
Evangelische Kirche und Priester	18	38	43	1
Gerichte und Richter	12	46	41	1
Militär	10	48	42	0
Landlosen Bewegung	12	44	43	1
Gewerkschaft	8	45	44	2
Polizei	8	43	49	0
Schulkameraden	7	42	21	31
Arbeitskollegen	6	26	16	52
Fernseh- und Radiomoderatoren	5	47	48	0
Nachbarn	4	46	49	1
Arbeitgeber	4	39	56	1
Regierung	1	25	73	1
Parteien	1	18	81	0
Abgeordnete und Senatoren	1	22	77	1



9.5. Teilnahme am politischen Leben

	Immer	Manchmal	Nie
Ich lese oder schaue politische Nachrichten.	20	47	33
Ich diskutiere mit anderen über Politik.	10	42	48
Wenn es Wahlen gibt, versuche ich andere Personen für meinen Favorit zu wählen.	15	16	70
Ich versuche in einer gemeinnützigen Gruppe Probleme meines Viertels zu lösen.	2	9	89
Ich nehme an Versammlungen einer sozialen Bewegung teil.	3	7	90
Ich nehme an Versammlungen einer Partei teil.	2	6	92
Wenn es Wahlen gibt, engagiere ich mich freiwillig für einen Kandidaten.	4	10	86
Ich unterschreibe bei Unterschriftenaktionen.	7	17	76
Ich nehme an Demonstrationen teil.	5	12	83

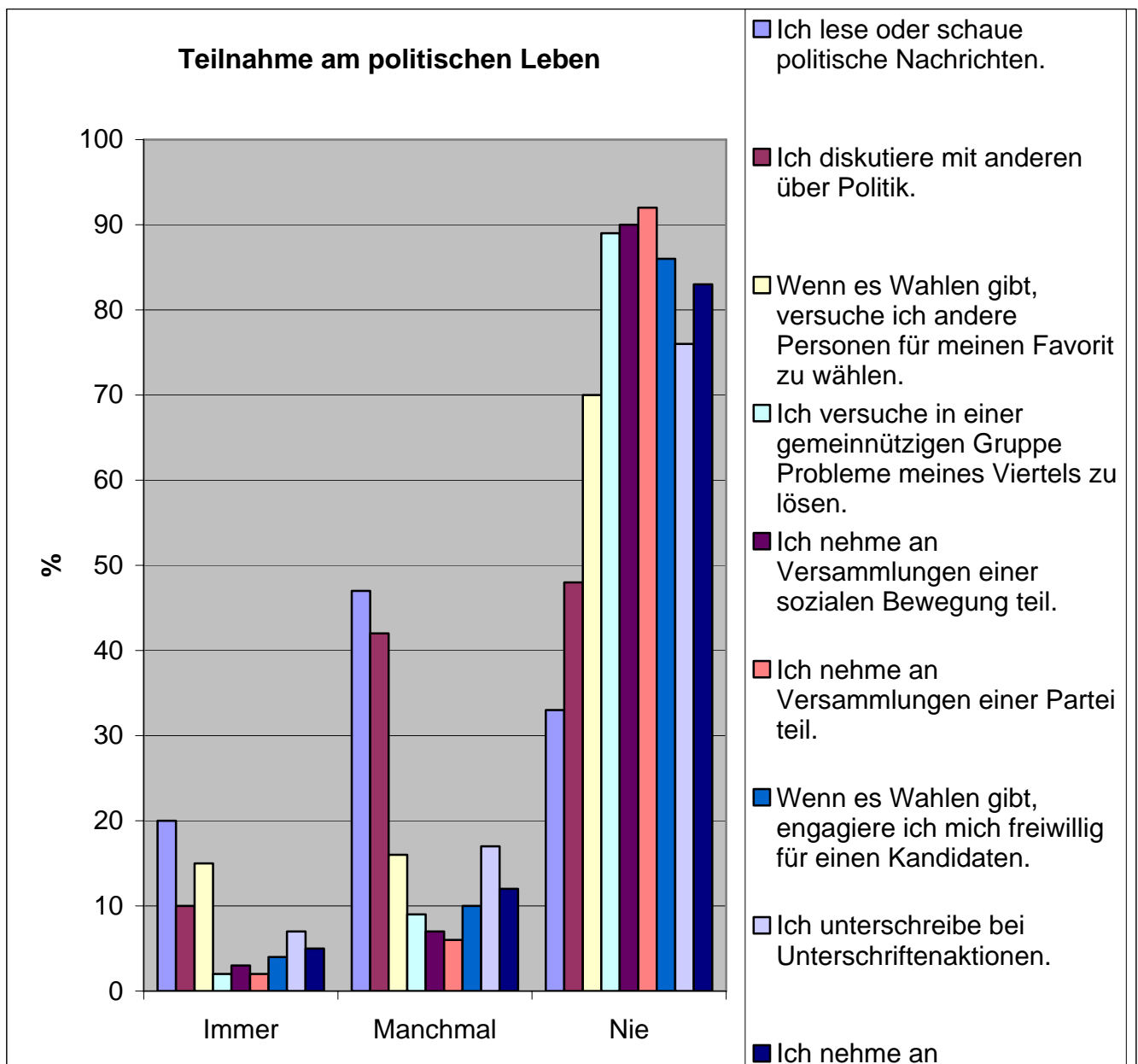
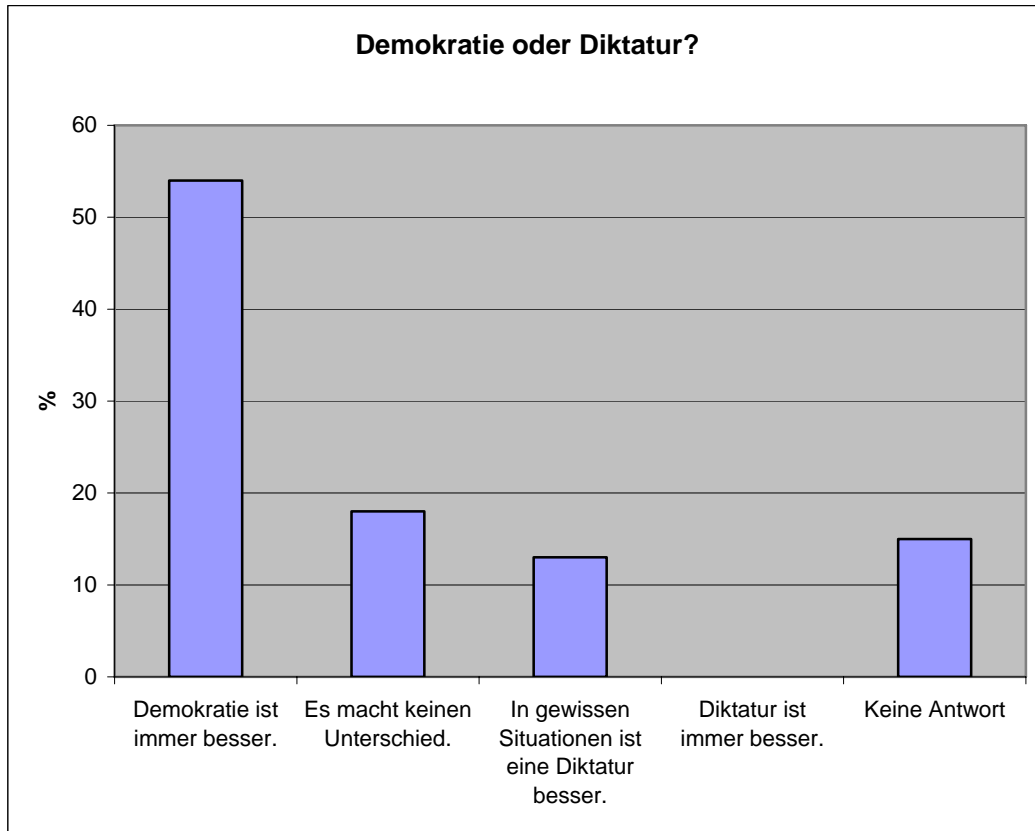


Abb. 9.5.1

9.6. Diktatur oder Demokratie?

Demokratie ist immer besser.	54
Es macht keinen Unterschied.	18
In gewissen Situationen ist eine Diktatur besser.	13
Diktatur ist immer besser.	0
Keine Antwort	15



9.7. Datensätze

	Aufenthalt an der Uni	Alter	Geschlecht	Fach	Jahr des Fachs	Interesse am politischen Geschehen	Wertschätzung der Politikern	„Politik“ als Berufswunsch	Parteienbindung	Wertschätzung politischen Engagements	Chancenlosigkeit von Frauen in der Politik	Chancenlosigkeit von Jugendlichen	Politiker als Machtmenschen	Politik als „Schmutziges Geschäft“	Partei Mitgliedschaft	Teilnahme an einer Demonstration	Kenntnisse der heimischen Politik	Interesse an Weltpolitik	Kontrolle der Politik
1	18	1	Rechnungswesen	1	1	5	5	2	2	4	4	4	4	2	2	3	3	4	
1	18	2		1	2	4	5	5	4	5	5	4	5	2	2	2	3	2	
1	19	2		1	1	2	3	1	5	5	5	1	2	2	1	1	3	2	
1	23	1		1	2	5	5	2	4	5	5	1	1	2	2	3	4	1	
1	24	1		1	2	4	3	3	2	5	5	1	4	2	2	3	4	4	
1	21	1		1	2	5	2	5	3	5	5	2	4	2	2	2	3	3	
-1	18	1		1	4	5	5	4	5	2	2	1	1	2	2	3	3	2	
1	19	1		1	2	4	5	2	3	5	1	1	2	2	2	3	4	2	
1	27	2		1	5	5	5	5	4	5	5	1	5	2	1	5	5	4	
1	23	2		1	2	3	3	3	2	5	5	2	2	2	2	4	5	2	
1	25	1		1	5	5	3	3	4	4	4	2	1	2	2	2	3	1	
1	27	2		1	2	5	5	5	2	5	5	1	1	2	2	3	4	1	
1	23	1		1	1	2	1	3	1	4	4	2	2	2	2	1	1	1	
1	19	2		1	1	4	3	3	3	3	3	3	1	2	2	3	3	4	
1	19	2		1	5	4	5	5	3	5	5	1	1	2	2	3	4	5	
4	21	1		1	4	5	5	3	5	1	4	1	2	2	2	3	4	4	
1	21	2		1	2	4	5	5	5	2	1	1	2	2	2	2	3	5	
1	18	2		1	2	4	5	5	4	5	5	1	1	2	2	3	3	4	
1	18	2		1	2	4	5	5	4	5	5	1	1	2	2	3	4	4	
-1	18	2		1	2	4	5	3	2	4	4	2	4	2	2	3	3	1	
-1	26	1		1	5	5	5	5	5	5	5	1	2	2	1	5	5	1	
1	19	1		1	4	5	2	3	2	4	5	5	1	2	2	5	4	3	
1	23	1		1	4	3	2	2	2	5	5	2	2	2	2	3	4	5	
1	19	2		1	2	4	4	4	3	2	2	2	2	2	2	2	2	2	
-1	24	1		1	2	5	1	2	2	5	5	1	1	2	2	3	4	3	
1	20	1		1	1	2	5	3	2	3	5	4	4	2	2	4	3	4	
1	22	1		1	2	2	1	5	5	2	5	1	4	2	2	2	3	1	
1	18	1		1	1	4	5	5	3	4	4	1	1	2	2	2	2	1	
-1	22	1		1	2	2	3	5	2	5	5	1	1	2	2	4	2	2	
-1	19	1		1	2	4	5	3	3	2	3	1	2	2	2	3	3	2	
2	22	1		2	2	2	3	5	1	5	4	2	2	2	2	3	3	2	
4	21	1		2	1	2	4	1	1	5	5	2	2	1	1	1	2	1	
2	22	1		2	2	2	3	2	4	5	5	3	4	1	1	3	4	4	
2	23	1		2	2	5	5	4	1	1	4	5	5	2	2	4	4	5	
2	26	1		2	4	5	3	1	2	1	2	4	5	2	2	3	3	1	
2	19	1		2	3	4	2	2	1	5	5	4	4	2	2	3	3	3	
2	21	1		2	3	2	3	5	3	5	4	2	5	2	2	3	4	4	

2 21 1	2 2 4 5 5 4 5 5 1 4 2 2 4 4 2
2 19 2	2 2 4 1 1 1 2 2 2 4 1 2 3 4 3
2 22 1	2 5 5 5 5 5 5 5 1 1 2 2 5 5 3
2 20 2	2 1 4 4 2 5 5 2 2 2 2 2 2 3 2
2 19 2	2 2 4 5 3 2 5 5 2 3 2 2 3 2 1
2 26 2	2 2 4 2 2 5 5 5 2 1 2 2 4 4 1
2 19 2	2 4 4 5 3 4 5 2 2 4 2 1 4 4 3
2 19 1	2 3 3 4 5 2 5 5 1 2 2 2 3 3 4
2 22 2	2 5 5 5 5 4 2 2 1 1 2 2 5 5 4
2 23 1	2 1 5 3 3 4 5 2 1 1 2 2 4 4 2
2 27 1	2 2 5 2 5 3 4 4 2 1 2 2 3 2 1
2 27 2	2 2 4 4 4 2 4 4 2 1 2 2 3 3 4
2 21 1	2 5 5 5 5 5 5 5 5 1 2 2 5 5 5
2 21 2	2 4 2 5 3 3 5 5 2 3 2 2 3 4 3
2 19 2	2 2 5 5 5 5 4 4 2 2 2 2 5 5 5
2 20 2	2 2 4 5 5 3 5 5 2 3 2 2 4 4 3
2 21 2	2 4 4 5 4 3 5 5 1 2 2 2 4 4 3
2 21 1	2 2 5 5 5 2 5 1 1 2 2 1 3 2 3
2 20 2	2 2 4 3 3 3 5 2 2 2 2 2 3 2 2
2 19 2	2 2 5 5 5 5 2 1 1 2 2 2 3 5 4
2 25 2	2 2 3 5 2 3 3 2 2 2 2 2 2 3 2
2 20 1	2 2 3 5 2 1 2 2 1 1 2 2 3 3
2 52 1	2 2 4 5 4 1 1 2 1 3 2 2 3 4 5
2 34 2	2 5 5 5 4 5 5 1 1 1 1 2 1 1 1
3 27 1	3 2 4 1 5 4 2 5 1 2 2 2 4 4 5
3 19 1	3 5 5 5 3 5 4 1 1 2 2 2 3 4 4
3 21 1	3 2 4 4 4 2 4 4 2 2 2 2 2 2 1
4 24 1	3 1 4 5 5 2 2 4 1 5 2 1 2 5 2
3 21 1	3 1 4 3 5 4 5 4 2 2 2 1 3 3 4
3 21 1	3 1 4 2 5 1 5 5 4 4 2 1 3 3 1
3 22 1	3 2 5 4 5 5 5 1 1 1 2 2 3 5 3
3 19 1	3 2 2 4 5 4 1 4 2 2 2 2 3 4 3
3 34 1	3 2 4 1 5 1 5 5 2 4 1 2 3 3 1
3 29 2	3 4 4 5 5 2 5 5 2 2 2 2 5 5 5
3 21 2	3 2 5 5 4 4 4 1 1 1 2 2 3 5 5
3 20 1	3 2 4 3 5 5 1 2 1 2 2 2 5 4 2
3 29 1	3 2 2 5 1 5 5 2 4 5 2 2 2 4 1
2 31 2	3 2 5 5 5 5 5 5 5 5 2 2 3 3 1
3 25 1	3 2 2 2 5 2 5 5 2 4 2 2 3 4 2
2 31 2	3 1 4 5 5 3 5 5 4 4 2 2 3 4 1
2 39 2	3 2 4 5 5 3 4 5 1 3 2 2 3 3 1
3 24 1	3 4 4 3 5 3 5 5 5 4 2 2 3 3 1
3 21 2	3 3 5 3 5 3 1 5 1 1 2 2 4 4 1
3 20 2	3 2 5 4 5 4 5 4 1 2 2 1 4 3 3
3 27 1	3 2 4 3 1 1 5 5 1 4 1 1 3 4 2
3 20 1	3 5 5 5 5 4 5 5 1 1 2 2 4 5 3
3 23 1	3 2 5 4 2 2 5 5 1 1 1 2 3 3 3
3 30 1	3 2 4 5 5 4 5 5 2 2 2 2 4 4 2
3 22 1	3 2 2 1 2 2 5 5 4 5 2 1 3 3 1
4 22 2	4 1 2 2 3 3 5 5 2 2 2 2 2 3 3
4 23 1	4 4 4 1 2 3 2 2 2 2 2 2 4 5 4
4 22 1	4 3 4 1 4 1 2 1 1 2 1 3 4 3
4 22 1	4 2 4 5 5 5 5 5 1 1 2 2 2 1 4
4 30 1	4 1 5 2 2 4 5 5 1 1 2 2 3 3 1

4	21	1		4	2	5	5	5	5	5	5	1	3	2	2	2	2	2
4	25	1		4	2	4	5	5	3	5	5	1	1	2	2	3	3	1
4	22	2		4	5	4	5	5	4	5		2	2	2	2	3	5	3
4	22	1		4	2	5	3	4	2	5	5	1	1	2	2	2	2	1
4	22	1		4	2	5	3	3	2	5	5	4	4	2	2	2	3	3
4	30	2		4	2	5	1	5	3	2	2	1	1	2	2	3	5	1
4	31	1		4	2	4	2	2	5	5	2	3	2	2	2	2	2	1
4	22	2		4	5	2	5	5	3	2	2	1	4	2	2	5	5	1
4	46	1		4	2	4	4	2	2	4	5	2	4	2	2	3	3	1
1	20	1	Administration	1	5	4	5	5	2	5	5	1	2	2	1	4	4	3
1	19	1		1	2	4	1	3	2	5	4	2	2	2	2	3	3	2
1	20	1		1	2	4	5	5	2	4	5	2	2	2	2	3	4	2
1	19	2		1	4	2	5	2	5	5	5	3	3	2	2	3	2	1
1	22	1		1	4	5	5	5	5	5	5	1	3	2	2	3	4	5
1	22	2		1	1	5	5	5	5	3	5	2	3	2	2	5	5	3
1	26	2		1	2	4	5	5	1	4	2	1	2	2	1	3	4	5
1	23	1		1	2	4	1	3	1	5	5	4	5	2	2	3	3	1
1	23	1		1	2	4	1	1	2	5	5	4	5	2	2	4	2	1
1	20	1		1	2	4	3	3	4	5	5	2	1	2	2	4	4	3
1	22	2		1	2	2	3	2	4	1	1	2	2	2	2	3	3	3
1	19	1		1	2	4	5	5	3	5	5	1	2	2	2	2	3	4
1	19	1		1	3	2	1	3	2	2	3	2	3	2	2	5	4	3
1	20	1		1	1	4	1	3	2	5	2	1	1	2	2	3	4	3
2	19	1		1	2	4	2	2	4	4	4	1	1	2	2	3	5	4
1	20	1		1	3	5	5	2	4	1	4	1	3	2	2	3	3	4
1	18	1		1	4	5	4	3	1	2	2	1	1	2	2	2	2	3
1	18	2		1	4	4	5	5	5	5	5	2	1	2	2	5	5	4
1	18	1		1	2	4	3	3	3	5	5	1	2	2	2	2	2	4
1	18	1		1	4	5	2	5	3	5	5	1	1	2	2	5	5	3
1	18	2		1	4	5	5	5	3	5	5	1	1	2	2	5	5	3
1	18	1		1	1	5	3	3	1	5	4	1	1	2	2	3	4	3
1	20	2		1	2	5	5	1	5	5	4	1	1	1	2	2	2	2
1	20	1		1	2	4	5	5	2	5	5	2	2	2	2	3	3	3
1	19	2		1	2	4	5	5	2	5	5	2	2	2	2	3	3	3
1	19	2		1	3	4	5	3	3	4	4	2	1	2	2	3	5	3
1	19	2		1	5	5	5	5	3	5	5	1	1	2	1	2	5	5
1	20	2		1	2	4	5	3	2	2	3	2	2	2	2	4	4	3
1	21	2		1	4	2	5	3	2	2	5	1	1	2	2	2	2	3
1	19	2		1	2	4	3	5	3	5	5	2	2	2	2	3	5	4
1	19	1		1	2	2	5	5	3	5	5	2	5	2	2	5	5	2
1	22	2		1	2	5	5	5	2	2	2	1	1	2	2	3	2	3
1	24	2		1	2	5	4	4	4	5	5	2	4	2	1	3	3	2
1	28	2		1	2	5	5	5	1	5	5	1	4	2	2	3	3	1
1	18	2		1	2	4	5	5	4	5	5	2	4	2	2	4	4	5
1	19	1		1	2	4	5	5	2	5	5	2	1	2	2	2	3	1
1	21	1		1	2	3	4	5	2	5	5	2	2	2	2	3	4	2
1	18	2		1	2	4	5	5	5	4	4	1	1	2	2	3	4	4
1	24	1		1	2	3	2	5	2	5	2	1	2	1	2	2	2	3
1	25	1		1	2	5	2	5	5	5	5	2	4	1	2	4	4	2
2	19	2		2	2	4	4	5	4	5	5	5	1	2	1	2	3	1
2	26	1		2	1	4	4	5	5	4	4	1	2	2	2	2	3	4

2	35	1	2	2	2	3	2	2	5	5	2	5	2	1	3	5	2
2	21	1	2	2	4	2	2	3	5	5	4	5	2	2	2	3	1
2	18	1	2	2	4	3	3	1	4	2	2	2	2	2	3	3	
2	19	2	2	1	4	5	5	2	5	4	2	2	2	2	2	1	
2	24	2	2	2	5	5	1	1	3	3	1	1	2	2	3	5	
2	28	2	2	4	4	5	3	2	1	1	2	2	2	2	3	3	
2	23	2	2	4	4	4	4	2	5	4	3	4	2	2	3	3	
2	22	1	2	2	4	5	3	2	5	5	1	1	2	2	3	4	
2	22	1	2	2	4	1	5	1	2	3	2	4	2	1	1	2	
2	26	1	2	2	4	2	4	2	4	5	1	1	2	2	3	4	
2	22	1	2	1	5	3	1	2	5	5	2	2	1	2	1	2	
2	19	2	2	2	4	5	3	1	5	5	1	1	2	2	3	3	
2	20	1	2	5	5		5	3	5	5	1	1	2	2	3	2	
2	25	2	2	4	4	3	4	4	5	2	1	1	2	2	3	3	
2	25	2	2	4	5	5	2	4	3	2	1	2	2	2	3	3	
2	25	2	2	4	2	5	5	3	5	5	1	2	2	2	3	5	
2	24	2	2	2	5	3	5	1	5	2		4	2	2	3	3	
2	45	2	2	2	5	4	5	4	5	5	2	2	2	2	3	3	
2	21	1	2	2	5	2	2	4	1	4	1	2	1	2	2	1	
2	30	2	2	1	5	2	5	1	5	5	1	1	2	2	3	3	
2	22	1	2	1	2	5	5	4	3	2	2	1	2	2	2	3	
2	20	1	2	2	4	5	5	2	2	1	2	5	2	2	2	3	
2	19	2	2	2	2	5	3	3	5	5	2	3	2	2	3	3	
2	21	1	2	1	5	2	3	3	5	5	1	1	1	1	2	3	
3	20	1	3	2	4	1	3	1	5	5	2	5	2	1	2	2	
3	36	1	3	2	2	3	4	4	5	5	1	3	2	2	3	4	
3	40	1	3	5	5	5	5	1	1	4	1	2	2	2	3	4	
3	20	1	3	2	4	1	3	1	5	5	2	5	2	1	2	2	
3	21	1	3	3	4	4	2	2	2	2	2	2	1	2	3	3	
3	22	1	3	2	4	5	5	4	4	5	1	2	2	2	3	3	
3	39	1	3	5	5	5	5	1	1	5	1	1	2	2	4	4	
3	28	1	3	3	4	4	4	2	5	4	1	1	2	2	3	4	
3	21	1	3	1	4	5	5	3	5	5	1	1	2	2	2	2	
3	23	2	3	2	4	5	5	2	5	5	1	2	2	2	3	3	
3	19	1	3	2	4		3	1	5	5	2	2	2	2	2	2	
3	22	2	3	4	4	3	4	2	5	5	2	2	2	2	3	3	
3	22	2	3	2	4	5	5	2	5	5	1	2	2	2	3	3	
3	29	1	3	1	5	3	5	2	5	5	2	2	2	2	2	2	
3	27	2	3	2	5	5	5	1	5	5	5	5	2	2	3	4	
4	26	1	3	1	4	1	1	5	5	4	4	1	1	1	3	3	
4	25	1	3	2		3	3	3		2	3	2	1	2	3	5	
3	25	1	3	4	5	5	5	2	4	2	1	2	2	2	3	3	
3	29	1	3	2	4	3	5	4	2	2	1	2	2	2	2	3	
3	27	1	3	1	2	1	1	2	5	2	2	4	1	1	1	2	
3	21	1	3	1	5	4	5	5	2	4	1	1	2	2	3	3	
3	21	2	3	1	4	2	3	1	2	4	4	4	2	2	3	3	
3	23	1	3	2	3	4	3	3	2	1	1	1	2	2	3	3	
3	19	2	3	2	5	5	5	2	5	5	2	2	2	2	4	5	
3	21	2	3	2	5	5	5	5	5	5	1	1	2	2	3	4	
			3	1	4	1	3	1	5	5	4	3	2	2	2	2	
3	22	2	3	3	4	5	5	3	2	2	1	1	2	2	4	5	
3	21	1	3	2	4	4	4	4	4	1	2	2	2	2	2	2	
3	20	2	3	2	5	3	4	2	1	2	1	1	2	2	3	3	
3	21	2	3	2	5	5	5	2	5	5	1	1	2	2	3	4	
3	21	1	3	4	4	4	5	4	4	4	2	2	2	2	3	5	
3	36	1	3	1	5	1	1	1	5	5	2	2	2	1	1	5	

4	25	1		4	2	5	3	5	2	1	2	1	1	2	1	2	3	2
4	24	1		4	5	4	5	5	2	5	5	4	2	1	2	4	5	2
5	24	1		4	2	4	3	5	3	5	5	1	2	2	2	3	3	2
4	23	1		4	2	4	1	5	3	5	5	3	4	2	2	2	5	3
4	25	1		4	2	4	3	2	2	3	2	1	2	1	2	2	3	3
	26	1		4	4	2	3	3	3	2	2	2	4	2	2	3	5	5
4	48	2		4	2	4	3		3	5	5	1	1	1	1	3	3	4
4	24	1		4	2	3	2	5	1	5	5	1	2	2	2	2	2	1
4	21	1		4	5	5	5	5	5	3	3	3	3	2	2	5	5	3
4	24	1		4	1	4	5	5	2	5	5	1	1	2	2	3	2	1
5	23	2		4	2	4	5	3	4	2	4	1	2	2	1	3	5	3
4	22	2		4	2	5	5	5	1	5	5	1	4	2	1	2	4	3
5	23	2		4	4	5	5	5	1	5	5	1	5	2	2	3	4	1
4	24	1		4	5	2	3	2	3	2	3	3	3	1	1	4	4	4
4	30	1		4	4	2	5	5	3	4	4	1	1	2	2	3	3	3
4	24	1		4	5	4	5	5	5	5	5	2	2	2	2	2	2	4
4	28	1		4	2	4	1	3	4	5	5	2	5	2	1	1	2	3
4	27	2		4	2	4	5	4	4	2	4	2	2	2	2	3	4	2
4	21	1		4	1	5	4	5	1	5	4	2	4	2	2	4	4	1
3	25	1		4	2	5	5	5	2	5	3	5	5	2	2	3	3	1
4	45	1		4	1	2	1	1	1	5	5	2	2	1	1	1	1	2
	30	1		4	2	4	2	1	1	1	2	2	2	1	2	3	3	2
4	34	2		4	2	4	3	5	3	5	5	2	2	1	1	3	3	2
4	25	2		4	2	4	1	5	1	5	5	1	1	2	2	3	4	1
4	26	1		4	1	4	2	3	1	5	5	2	4	2	2	3	3	1
4	21	2		4	2	4	2	5	3	5	5	4	1	2	2	3	5	4
4	20	2		4	2	4	5	5	3	5	5	1	2	2	2	2	3	3
4	27	2		4	2	2	3	5	5	4	4	2	2	2	2	5	5	1
4	20	1		4	2	4	5	5	3	5	5	4	3	2	2	3	4	3
4	23	1		4	2	4	2	3	2	4	4	1	1	2	2	3	3	3
4	23	1		4	2	2	3	3	2	4	2	2	2	2	2	3	3	2
4	20	1		4	1	5	3	5	1	2	2	1	1	2	2	3	1	1
1	40	1	Geschichte	1	1	2	3		3	2		1	1	1	2	2	2	3
1	27	2		1	2	5	4	5	2	4	4	1	1	2	2	2	3	4
1	27	2		1	3	2	5	3	3	5	5	1	2	2	2	4	3	5
1	18	2		1	2	5	5	1	4	1	5	4	4	2	2	3	4	2
1	31	2		1	3	2	5	3	3	5	4	4	3	2	2	5	3	1
1	24	1		1	1	3	3	3	3	3	2	1	1	1	1	1	3	2
				1	2	5	4	2	3	1	5	5	5	2	2	4	4	4
1	30	2		1	1	5	4	2	1	5	5	1	2	2	1	2	3	2
1	24	1		1	1	2	1	2	1	5	5	2	2	1	1	2	2	1
1	19	2		1	2	2	4	3	2	5	5	1	1	2	2	4	4	3
1	20	2		1	1	4	2	2	2	5	5	2	4	2	1	1	1	1
1	21	1		1	1	5	1	1	1	5	5	1	4	2	2	1	2	1
-1	20	2		1	4	5	5	5	5	5	5	1	1	2	2	5	5	2
-1	22	2		1	4	5	5	5	5	5	5	1	5	2	2	5	5	2
8	21	2		1	2	5	5	5	5	5	5	1	1	2	2	5	5	2
1	23	2		1	1	4	2	2	2	5	5	4	2	2	2	3	3	1
1	25	1		1	1	4	2	2	2	5	5	2	2	2	2	2	2	5
2	48	1		1	2	2	3	1	4	5	2	1	2	2	2	1	1	1
				2	2	3	3	2	4	3	3	3	1	1	2	2	2	2
				2	2	4	5	5	2	5	5	2	1	2	2	2	3	1
2	20	2		2	2	5	5	5	5	5	5	1	2	2	2	4	3	2
2	21	2		2	2	5	1	5	2	2	1	1	1	2	1	3	3	3
2	29	2		2	2	5		5	3	5	5	2	4	2	2	3	3	5
2	31	2		2	2	4	2	3	2	2	2	1	2	2	2	4	4	3

2	25	1	2	1	4	5	5	1	5	5	4	2	2	2	2	2	3
2	30	1	2	1	5	5	5	1	5	5	1	1	2	2	1	1	1
2	23	1	2	1	2	3	2	5	5	5	4	2	2	2	4	5	1
2	22	1	2	3	4	3	2	4	5	4	1	1	2	1	4	2	2
2	21	2	2	1	4	5	5	1	5	5	1	1	2	2	1	1	1
2	23	1	2	1	4	5	5	4	2	2	2	4	2	1	1	1	3
2	19	2	2	2	4	5	3	5	2	2	1	4	2	2	3	3	3
2	18	2	2	1	5	2	5	2	5	5	1	2	2	2	2	1	1
2	22	1	2	2	4	5	4	5	4	4	2	2	2	2	3	3	2
2	48	1	2	1	5	4	5	4	5	4	2	1	2	2	1	1	1
2	21	2	2	1	5	4	1	5	5	1	2	1	2	1	5	3	
2	19	1	2	2	5	5	3	3	4	4	2	4	2	2	2	2	2
3	53	1	3	4	5	2	3	4	5	5	1	1	1	2	3	2	2
3	19	2	3	2	4	5	5	3	5	5	2	2	2	1	2	2	1
3	20	2	3	2	4	5	5	5	5	5	4	4	2	2	2	3	1
3	20	2	3	1	4	5	2	3	5	5	4	2	2	2	2	3	1
2	37	2	3	2	4	5	2	3	5	4	1	3	1	2	3	3	3
4	24	1	3	1	4	3	1	2	5	5	4	5	1	1	2	3	3
3	29	2	3	1	4	2	5	2	5	5	2	4	2	1	2	2	1
3	21	2	3	2	2	5	5	5	5	5	4	5	2	2	2	3	1
3	20	1	3	2	5	3	5	1	5	5	2	2	2	1	2	2	1
4	21	1	3	2	5	5	5	1	5	1	1	1	2	1	3	5	3
3	20	1	3	1	4	5	2	3	5	5	2	2	2	1	2	2	1
4	22	2	3	2	4	5	5	5	4	4	4	4	2	1	3	3	5
3	25	2	3	2	4	2	3	2	2	2	2	1	2	1	3	3	4
3	20	2	3	3	4	5	4	2	2	2	2	4	2	2	3	4	3
3	20	2	3	2	4	5	1	4	5	5	2	2	1	1	2	4	3
3	34	2	3	2	5	3	4	2	2	2	1	1	2	1	1	1	3
3	36	2	3	1	2	4	1	4	5	5	2	4	2	2	3	3	1
3	22	1	3	1	4	5	5	5	5	5	5	4	2	1	3	1	1
4	22	1	3	2	2	1	1	1	2	4	2	4	1	1	2	2	2
3	38	2	3	1	4	4	5	2	3	4	1	5	2	1	4	3	1
3	37	1	3	2	5	5	5	4	5	5	2	3	2	2	3	2	1
3	20	1	3	2	4	3	3	2	5	5	2	2	2	2	2	1	2
3	40	2	3	2	5	2	4	1	5	5	3	3	2	1	2	3	4
3	21	2	3	1	5	5	5	5	1	1	1	1	2	2	3	3	1
3	29	2	3	1	5	1	1	2	5	5	2	1	1	1	3	3	4
3	22	1	3	1	5	3	3	2	5	5	1	1	2	1	2	2	1
1	20	2	1	2	4	5	5	2	2	2	1	2	2	2	2	3	2
-1	19	2	1	1	2	1	5	5	2	2	1	5	2	1	3	5	3
1	24	2	1	2	4	4	4	4	4	4	2	2	2	2	2	2	2
-1	23	2	1	2	4	4	1	3	5	4	1	4	1	1	3	2	3
1	18	2	1	2	4	5	4	2	5	4	1	4	2	2	2	3	2
-1	18	2	1	4	3	4	5	5	4	4	1	1	2	2	3	4	2
1	36	2	1	1	5	5	2	2	5	5	1	2	2	1	1	1	1
1	41	2	1	4	4	3	5	2	5	5	4	2	2	1	3	4	1
1	51	2	1	4	4	5	5	2	5	5	2	2	2	2	3	3	3
1	22	2	1	1			1	1	5	5	1	2	2	1	3	3	1
-1	20	2	1	2	4	5	4	2	5	5	2	2	2	2	3	4	1
-1	18	2	1	4	4	5	3	3	2	5	5	4	2	2	3	5	3
1	21	1	1	2	4	2	2	2	5	4	2	2	2	1	3	3	1
-1	18	2	1	5	5	5	4	4		3	3	3	2	1	3	4	4
-1	18	2	1	3	4	5	5	4	3	4	1	1	2	2	4	4	3
-1	18	2	1	3	4	1	5	1	4	5	1	1	1	2	4	3	3
2	19	1	2	2	2	3	3	2		5	3	4	2	2	2	3	2
2	44	2	2	2	2	3	2	2	5	2	2	2	1	1	2	2	3

Sprachen

2	20	1		2	2	4	5	2	3	2	1	2	2	1	2	3	2	4	
	20	2		2	2	4	2	2	2	1	1	1	1	2	2	2	3	1	
2	24	2		2	3	4	5	3	2	5	5	1	2		2	5	5	4	
3	22	2		2	5	3	4	2	5	4	1	1	2	2	2	2	4	3	
3	21	2		3	2	2	5	3	3	5	5	4	2	2	2	4	5	2	
3	19	2		3	1	2	5	2	5	2	4	2	2	2	2	2	2	2	
3	25	2		3	1	5	4	2	1	4	4	2	1	2	2	2	2	3	
3	46	2		3	1	2	2	2	2	5	3	2	2	2	2	1	3	1	
3	21	2		3	2	2	2	2	2	5	5	2	2	2	2	3	3	1	
3	23	2		3	1	4	5	5	4	4	2	1	2	2	2	3	4	3	
3	24	2		3	2	4	1	4	2	5	5	2	2	2	2	3	3	3	
3	24	2		3	2	2	5	5	5	2	4	1	1	2	2	2	2	3	
3	20	2		3	4	4	3	4	2	2	2	2	2	2	2	3	3	2	
3	25	2		3	2	4	5	2	1	5	5	2	3	2	1	2	3	1	
3	34	2		3	2	4	1	3	5	5	4	2	4	2	1	3	4	3	
1	18	2	Mathematik	1	1	3	4	2	3	4	4	2	3	2	1	4	4	2	
1	32	2		1	2	5	3	3	3	5	5	1	1	2	2	4	4	1	
1	18	2		1	2	5	3	5	5	5	5	1	2	2	2	2	4	3	
1	17	2		1	2	5	3	5	5	5	5	5	4	2	2	3	4	3	
1	18	2		1	2	5	5	5	3	2	2	2	4	3	2	1	2	3	1
1	18	2		1	2	5	5	3	2	2	2	1	2	2	2	2	1	1	
1	18	1		1	1	5	1	3	1	5	1	1	2	2	2	2	1	1	
1	22	2		1	1	4	1	5	1	5	4	2	2	2	1	2	2	2	
-1	24	2		1	3	4	5	5	2	5	5	1	1	2	2	3	4	2	
-1	20	2		1	3	4	5	5	2	5	5	1	1	2	2	3	4	2	
1	17	2		1	2	4	5	5	1	5	2	1	2	2	2	4	3	1	
1	42	2		1	1	5	5	5	2	5	5	1	1	2	1	1	1	1	
3	21	2		2	2	2	3	3	3	2	2	1	1	2	2	3	3	2	
3	21	2		2	2	4	1	2	3	5	5	4	2	1	1	1	4	2	
3	21	2		2	2	5	5	5	1	5	2	2	1	2	2	4	4	2	
3	25	1		2	1	2	2	3	3	2	2	1	2	2	2	3	3	3	
3	22	2		2	4	2	5	5	1	5	5	2	2	2	2	3	4	1	
3	20	2		2	4	2	5	5	1	5	5	1	1	2	2	3	5	3	
3	20	2		2	4	2	5	5	1	1	2	1	1	2	2	4	4	5	
3	21	1		2	1	5	2	1	2	5	2	2	2	2	1	3	3	3	
3	20	2		2	1	4	3	2	2	4	4	2	1	2	2	2	3	1	
3	21	2		2	1	2	5	2	1	5	5	2	2	2	2	2	3	2	
3	20	2		2	1	2	5	5	3	5	5	4	4		2	3	5	2	
3	21	2		2	1	2	4	1	2	2	2	1	2	2	2	3	3	1	
3	20	1		2	1	4	5	5	2	5	5	2	5	1	1	2	2	2	
3	23	2		2	2	4	5	4	3	5	5	2	4	2	2	2	3	1	
3	19	2		2	2	4	5	2	2	5	5	1	1	2	2	3	4	3	
3	20	2		2	1	2	5	5	2	5	5	5	5	2	1	2	3	1	
3	20	2		2	2	4	3	4	2	5	3	1	1	2	2	3	4	3	
3	21	2		2	3	2	5	5	5	5	5	1	2	2	2	4	3	4	
3	19	1		2	1	4	3	5	3	2	2	4	2	2	2	2	2	1	
3	21	2		2	2	5	5	4	3	1	3	3	3	2	2	2	3	2	
3	21	1		2	1	4	2	3	4	3	2	1	1	1	2	2	4	5	
3	40	2		2	1	5	5	1	4	5	5	1	1	1	2	1	2	1	
3	21	2		3	2	2	3	3	3	2	2	1	1	2	2	3	3	2	
3	21	2		3	2	4	1	2	3	5	5	4	2	1	1	1	4	2	
3	21	2		3	2	5	5	5	1	5	2	2	1	2	2	4	4	2	
3	25	1		3	1	2	2	3	3	2	2	1	2	2	2	3	3	3	
3	22	2		3	4	2	5	5	1	5	5	2	2	2	2	3	4	1	
3	20	2		3	4	2	5	5	1	5	5	1	1	2	2	3	5	3	
3	20	2		3	4	2	5	5	1	1	2	1	1	2	2	4	4	5	

3	21	1	3	1	5	2	1	2	5	2	2	2	2	1	3	3	3
3	20	2	3	1	4	3	2	2	4	4	2	1	2	2	2	3	1
3	21	2	3	1	2	5	2	1	5	5	2	2	2	2	2	3	2
3	23	2	3	2	5	3	2	1	5	4	2	2	2	1	2	4	3
3	20	2	3	1	2	5	5	3	5	5	4	4	2	2	3	5	2
3	21	2	3	1	2	4	1	2	2	2	1	2	2	2	3	3	1
3	20	1	3	1	4	5	5	2	5	5	2	5	1	1	2	2	2
3	23	2	3	2	4	5	4	3	5	5	2	4	2	2	2	3	1
3	19	2	3	2	4	5	2	2	5	5	1	1	2	2	3	4	3
3	20	2	3	1	2	5	5	2	4	4	4	4	2	1	2	3	1
3	20	2	3	2	4	3	4	2	5	3	1	1	2	2	3	4	3
3	21	2	3	3	2	5	5	5	5	5	1	2	2	2	4	3	4
3	19	1	3	1	4	3	5	3	2	2	4	2	2	2	2	2	1
3	21	2	3	2	5	5	4	3	1	3	3	3	2	2	2	3	2
3	21	1	3	1	4	2	3	4	3	2	1	1	1	2	2	4	5
3	40	2	3	1	5	5	1	4	5	5	1	1	1	2	1	2	1
2	22	2	1	2	5	5	5	5	5	5	1	1	2	2	3	3	3
2	19	2	1	2	4	2	1	4	1	1	2	4	1	2	4	5	3
2	19	2	1	1	3	3	3	1	5	5	1	1	2	2	1	4	1
1	18	2	1	2	4	5	4	5	5	1	1	1	2	2	3	4	1
2	19	2	1	2	2	2	3	1	5	5	1	4	2	1	3	2	2
2	19	2	1	2	5	3	5	5	5	5	1	1	2	2	1	2	5
2	19	1	1	1	4	5	3	3	5	5	1	1	2	2	3	3	1
1	22	2	1	2	4	2	5	2	4	4	5	5	2	2	3	3	3
1	20	2	1	2	2	2	1	2	5	5	4	4	2	2	2	3	2
1	27	1	1	5	5	5		5	5	1	1	1	2	2	1	1	5
1	33	1	1	2	4	5	1	4		4	5		2	2	1	4	1
1	27	1	1	1	5	1	5	5	5	2	1	1	2	2	1	1	2
1	39	2	1	3	5	3	5	3	5	5	1	1	2	2	5	5	3
1	25	2	1	2	4	5	4	2	5	5	2	2	2	2	2	2	2
1	18	2	1	2	4	2	2	1	1	3	2	1	2	1	3	3	2
1	19	2	1	3	5	5	3	2	5	5	5	1	2	2	4	3	1
		1	1	1	2	1	1	1	3	4	2	3	2	2	3	2	3
2	19	1	1	4	5	5	5	2	5	5	1	1	2	2	5	5	5
5	22	1	1	5	5	2	3	2	5	5	4	2	2	2	3	3	3
2	21	1	1	1	4	5	2	4	5	5	2	4	2	1	3	4	5
2	19	2	1	1	5	5	5	1	5	2	2	1	2	2	3	5	4
2	19	2	1	2	4	5	5	3	5	2	1	1	2	2	3	5	3
2	19	2	2	4	4	5	5	4	5	5	4	4	2	2	3	3	2
2	19	2	2	2	4	5	3	5	5	5	2	2	2	2	3	5	2
2	20	2	2	2	5	5	5	2	5	2	1	2	2	2	3	5	5
2	21	2	2	4	4	2	3	2	5	5	4	4	2	2	3	5	4
2	20	2	2	2	5	5	5	2	5	2	1	2	2	2	3	5	5
2	19	2	2	3	4	5	4	5	5	5	1	1	2	2	5	5	5
			2	2	4	3	5	3	5	5	2	2	1	2	2	4	4
2	19	2	2		4		5	5	3	3	1	1	2	2	4	5	3
2	23	2	2	2	4	4	5	3	4	5	2	2	2	2	2	2	2
2	20	2	2	2	4	5	3	5	5	1	2	2	2	2	2	3	3
2	20	1	2	2	4	1	5	2	5	5	2	4	2	2	1	2	3
2	43	1	2	2	4	4	5	2	5	5	4	5	2	2	3	3	1
2	23	1	2	4	2	5	1	5	2	2	2	5	2	1	2	2	1
2	24	1	2	2	4	5	5	3	5	5	5	4	2	1	4	3	2
2	25	1	2	2	2	3	4	2	5	4	1	1	2	2	2	3	2
2	23	1	2	3	4	5	5	2	5	3	1	3	2	2	3	2	1
2	21	1	2	1	5	2	5	1	5	5	1	1	2	2	4	5	2
2	21	1	2	2	5	3	5	4	3	2	1	1	2	2	1	2	1

Biologie

2	29	2	2	2	4	4	5	2	4	4	4	2	2	2	3	3	3
2	22	2	2	2	4	4	2	3	2	5	5	2	4	2	2	3	3
2	22	2	2	2	2	5	5	4	4	5	5	2	2	2	1	3	5
2	23	2	2	2	2	4	5	3	2	5	5	2	2	2	2	4	3
2	19	2	2	2	2	3	4	5	4	5	5	5	1	1	2	2	4
2	32	2	3	1	2	3	5	2	2	2	2	3	2	2	1	2	2
3	43	2	3	3	4	5	5	5	5	5	5	1	2	2	1	3	4
4	22	1	3	2	3	2	4	4	4	5	5	4	3	2	2	3	3
3	24	2	3	2	4	5	4	3	5	4	1	1	1	1	2	4	5
3	22	2	3	4	3	5	4	2	5	5	1	1	1	1	2	3	5
3	19	2	3	2	4	5	5	3	5	5	4	3	1	2	3	3	1
3	27	2	3	2	4	2	4	3	5	5	1	4	1	1	3	3	5
3	35	1	3	2	4	1	1	1	5	5	2	5	1	2	2	3	1
3	20	1	3	1	4	1	5	2	2	5	4	2	2	2	1	2	2
3	20	2	3	2	5	2	3	1	5	5	1	1	2	2	3	5	1
3	20	2	3	2	5	5	3	1	5	5	1	1	2	2	3	5	1
3	26	1	3	1	4	5	1	2	5	4	1	1	2	2	2	2	4
3	22	2	3	2	5	5	5	1	5	5	1	1	2	2	2	1	4
3	25	2	3	2	4	5	4	1	4	4	4	4	2	2	3	3	3
3	41	1	3	2	4	2	2	2	5	4	4	2	1	2	4	3	3
4	20	1	3	2	4	5	4	3	5	4	4	2	2	2	3	5	4
2	25	2	2	5	5	5	5	3	5	5	2	1	2	2	5	5	3
2	19	2	2	2	4	5	2	5	5	5	2	5	2	2	3	3	2
2	24	2	2	2	4	5	5	4	5	4	2	2	1	1	3	4	2
2	20	2	2	2	2	3		5	5	5	2	2	2	2	3	3	3
2	21	2	2	5	5	4	5	5	5	4	1	1	2	1	1	2	4
2	18	2	2	4	2	5	4	3	5	5	2	3	2	2	3	5	4
2	21	2	2	4	2	5	5	3	5	5	2	3	2	2	4	5	4
2	23	2	2	4	4	5	5	1	5	5	4	2	2	2	5	5	1
2	22	2	2	4	5	5	4	2	2	2	1	2	2	2	3	4	3
2	27	2	2	4	2	4	3	3	4	3	4	2		2	3	3	1
2	23	1	2	4	1	1	5	1	4	1	1	1	2	2	3	4	2
2	19	2	2	2	5	3	5	2	5	1	1	2	2	2	3	4	2
2	20	1	2	2	4	5	5	5	2	2	1	1	2	2	4	4	3
2	27	2	2	2	2	3	1	5	5	2	4	2	2	2	3	3	2
2	28	2	2	1	2	1	3	2	5	5	2	4	2	1	3	3	2
2	20	2	2	2	5	2	3	2	5	5	2	2	2	1	3	3	4
3	29	2	3	2	4	3	2	2	5	5	2	2	2	1	3	3	1
3	23	2	3	2	4	3		2	5	5	2	2	2	1	3	3	1
5	22	1	3	2	4	1	1	2	5	5	2	2	1	2	3	2	4
4	37	2	3	1	4	3	2	2	5	5	4	2	2	2	3	4	2
4	23	2	3	2	4	5	5	2	5	5	3	2	2	2	3	5	3
3	26	2	3	4	2	3	1	4	5	5	2	2	2	2	3	3	1
4	21	2	3	2	4	5	5	3	2	2	2	1	2	2	3	3	3
4	22	1	3	2	4	5	5	2	5	4	1	2	2	2	2	2	1
4	21	2	3	5	5	4	5	4	3	3	1	1	2	2	3	5	4
4	26	2	3	4	5	5	5	3	5	5	1	4	2	2	4	4	3
4	22	1	3	1	5	1	5	1	1	1	2	2	2	2	2	4	1
4	28	2	3	3	5	5	5	5	5	5	1	2	2	2	3	3	4
4	23	2	3	2	4	5	5	2	5	4	2	2	2	2	2	4	2
3	20	2	3	2	2	2	1	2	5	4	2	2	1	2	2	3	2
4	21	2	3	4	5	5	5	1	2	2	1	3	2	2	3	5	5
4	34	2	3	5	5	5	1	2	5	5	1	1	2	1	3	5	3
4	27	2	3	1	5	5	3	4	5	2	4	2	1	2	2	2	3
4	22	2	3	2	4	5	5	4	5	5	4	2	2	2	3	5	4
3	23	2	3	1	4	3	4	3	5	5	2	2	2	2	2	3	2

Pädagogik

3	20	2	3	2	4	5	2	1	2	2	3	3	2	2	3	4	5
3	41	2	3	2	2	2	3	2	2	2	3	3	2	2	3	3	1
3	27	2	3	2	4	5	5	1	5	5	2	4	2	2	3	3	4
5	24	2	3	1	4	3	2	3	5	5	1	4	2	2	2	4	2
3		2	3	1	2	5			5	5	1	1	2	2	1	1	1
4	24	2	3	2	2	5	5	2	5	5	1	1	2	2	2	3	3
3	29	2	3	2	2	5	5	2	2	1	2	1	2	2	3	3	3
3	20	2	3	1	2	5	2	1	5	5	4	4	2	2	1	4	1
2	42	2	3	2	5	5	5	5	2	2	2	1	2	2	3	5	5
3	23	2	3	2	3	5	5	4	5	5	1	4	2	2	3	4	3
3	23	2	3	1	4	5	5	3	5	5	1	1	2	2	2	3	1
3	23	2	3	2	4	5	3	2	5	4	2	4	2	2	3	5	2
3	38	2	3	1	2	4	4	1	5	2	2	4	2	2	2	4	2
3	39	2	3	2	4	5	2	4	5	5	1	2	2	1	2	3	1
3	20	2	3	2	4	5	5	3	2	2	2	2	2	2	3	4	3
3	21	2	3	2	4	4	2	1	4	2	5	5	2	2	1	2	3
2	35	2	3	1	4	5	5	5	4	1	1	2	2	2	3	3	3
3	27	2	3	2	5	5	5	5	5	5	1	1	2	2	3	3	3
3	23	2	3	2	5	3	2	1	5	4	2	2	2	1	2	4	3
4	25	2	4	2	4	4	1	4	5	4		4	1	2	3	4	1
4	26	2	4	2	4	5	5	2	4	4	2	1	2	2	3	5	3
4	34	2	4	2	2	5	5	1	2		5	1	2	2	3	4	3
4	40	1	4	1	4	3		2	4	2	4	4	2	1	2	2	1
4	25	2	4	2	4	2	1	1	5	5	4	5	1	1	3	3	1
4	25	2	4	2	5	3	5	3	2	2	1	1	2	2	5	5	4
4	41	2	4	1	4	2	5	1	3	3	3	5	2	2	2	1	1
4	29	2	4	2	5	5	2	2	2	2	5	4	1	2	3	4	4
4	22	2	4	1	4	5	2	2	2	2	2	2	2	2	3	3	1
4	41	2	4	1	4	5	4	2	5	5	2	1	2	2	3	3	1
4	40	2	4	2	5	5	5	2	5	5	1	1	2	2	3	5	5
4	32	2	4	2	4	3		1	2	2	4	4	2	2	2	3	2
4	21	2	4	2	5	5	5	4	5	5	2	1	2	2	3	4	3
4	22	2	4	2	5	5	5	4	5	4	2	4	2	2	4	5	5
4	31	2	4	2	5	5	5	5	5	5	1	1	2	2	4	5	4
4	46	2	4	3	5	5	5	2	2	2	1	1	2	2	5	5	5
7	33	2	4	2	5	5	5	2	2	2	5	4	2	2	3	3	3
1	20	2	1	2	3	2	2	3	4	5	5	4	1	2	1	2	3
1	21	2	1	2	4	3	5	1	3	3	4	3	1	2	4	4	5
1	27	1	1	2	2	3	5	5	4	2	1	4	2	2	4	4	5
2	21	1	1	3	2	3	4	4	4	3	4	5	2	2	3	3	4
1	19	1	1	2	4	2	3	2	5	5	5	3	2	2	4	4	4
2	19	1	1	4	4	3	3	4	5	5	5	3	2	1	2	5	4
1	20	1	1	3	3	4	3	2	5	5	4	2	2	2	3	3	3
2	23	1	1	3	4	4	3	2	3	4	5	3	2	2	3	4	5
2	20	1	1	4	3	4	2	3	5	5	4	4	2	2	2	4	4
4	28	2	1	4	4	3	4	5	2	2	1	4	1	2	3	5	5
3	22	1	1	4	4	4	4	4	5	5	5	4	2	2	4	4	3
3	29	1	1	3	3	1	2	3	4	4	5	5	1	1	1	1	2
2	21	1	1	1	2		3	3	5	5	4	3	2	1	3	3	3
2	31	1	1	4	4	3	4	4	5	3	2	3	2	2	3	2	4
3	25	1	1	3	3	2	4	3	4		2	3	2	2	3	3	4
3	27	1	1	2	3	3	2	3	3	2	2	1	1	2	3	4	5
3	23	1	1	2	2	5		3	5		3	4	2	1	2	4	3
2	42	2	1	1	2	3	1	3	4	2	3	4	2	2	5	4	3
2	22	1	1	2	4	5	5	4	5	5	2	4	2	2	3	4	4
1	19	1	1	2	4	5	5	4	5	5	2	4	2	2	3	4	4

Informatik

1	20	1	1	3	3	5	5	4	4	2	3	3	2	2	3	1	3
1	20	2	1	5	4	3	3	2	3	2	4	5	1	2	5	5	5
2	23	2	1	2	2	2	1	1	1	1	3	5	2	2	3	3	4
2	21	2	1	4	3	3	4	2	2	1	1	3	2	1	2	1	4
3	30	1	2	1	4	4	3	3	3	4	5	4	2	2	4	1	4
4	25	2	2	2	2	4	3	4	5	4	3	2	1	1	1	1	1
4	38	1	2	2	3	4	2	4	5	3	4	1	2	2	5	5	5
3	25	1	2	4	4	3	3	2	3	3	5	5	2	2	2	1	3
2	24	1	2	3	4	4	5	2	2	3	4	4	2	2	3	3	3
3	28	2	2	2	2	1	4	3	3	3	2	5	1	2	4	4	5
4	28	1	2	2	3	3	3	2	2	2	5	1	2	2	4	3	5
3	29	2	2	2	4	5	5	4	3	4	1	1	2	2	5	4	2
2	23	1	2	3	2	1	2	4	4	3	4	5	1	2	3	2	3
2	22	1	2	2	4	4	3	5	2	3	2	5	2	2	5	4	5
2	23	2	2	1	1	2	4	2	4	3	4	2	1	1	3	3	2
5	31	1	2	5	3	1	1	3	3	4	2	1	2	2	3	3	4
4	26	1	2	2	3	3	4	4	1	3	3	4	2	2	5	5	5
2	22	1	2	3	3	3	3	5	5	4	2	5	1	1	4	1	1
3	26	2	2	4	4		3	3	1	1	2	4	1	2	3	1	4
2	20	1	2	3	3	2	4	4	5	5	5	1	2	2	5	5	5
3	24	1	2	2	5	1	4	4	3	5	5	3	2	2	3	3	3
3	21	2	2	2	3	4	4	4	4	3	4	1	2	2	5	4	4
3	22	1	3	4	5	5	4	2	4	4	2	1	2	2	3	4	
4	24	1	3	4	5	5	5	5	5	3	1	1	2	2	2	3	2
4	22	2	3	5	4	5	2	5	4	5	2	1	2	1	5	5	5
3	20	1	3	1	4	4	5	4	4	4	4	4	2	1	3	2	3
4	24	1	3	4	5	5	5	5	5	3	1	1	2	2	2	3	2
4	22	2	3	5	4	5	2	5	4	5	2	1	2	1	5	5	5
3	40	1	3	4	4	4	3	3	4	4	1	1	2	2	3	4	1